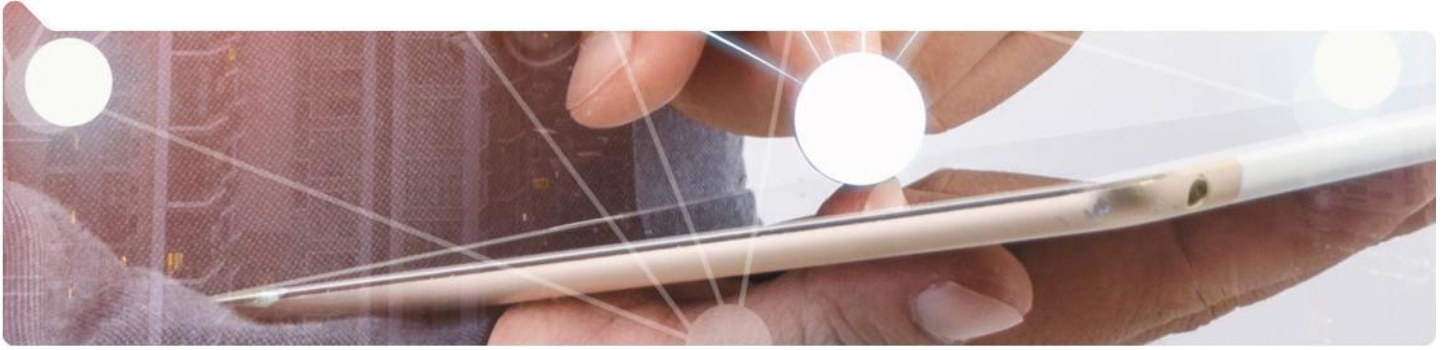




Prospectus

Achmea IM ESG Diversified Return Fund

achmea 
Investment Management



Inhoud

1	Definities	1
2	Belangrijke informatie	4
3	Algemene informatie	5
3.1	Rechtsvorm Fonds	5
3.2	De Beheerder: Achmea Investment Management B.V.	5
4	Deelname in het Fonds	7
4.1	Uitgifte en inkoop van Participaties	7
4.2	Liquideitsinstrumenten	7
5	De Beheerder	9
5.1	Verantwoordelijkheden en taken van de Beheerder	9
5.2	Personeel	9
5.3	Eigen vermogen, kapitaalvereisten en beroepsaansprakelijkheidsrisico's	9
5.4	Contractuele verhouding met de Beheerder	9
5.5	Jaarrekening Beheerder	9
6	De Bewaarder	10
7	Juridisch Eigenaar	12
8	Dienstverleners	13
9	Belangenconflicten	14
10	Waardering en resultaatbepaling	15
11	Kosten	17
12	Risico's	20
13	Duurzaamheidsrisico's	23
14	Fiscale positie	26
15	Maatschappelijk Verantwoord Beleggen	29
16	Informatieverstrekking	31
17	Informatie over het Fonds	33
18	Beleggingsdoelstelling en strategie	34
19	De vermogensbeheerder	38
20	Kosten en vergoedingen	39
21	Risico's van het Fonds	40
22	Compensatie bij onjuist berekende koers	41
	Bijlage A Omschrijving risico's	42
	Bijlage B: Precontractuele informatieverschaffing SFDR	46

1 Definities

In dit Prospectus hebben onderstaande woorden en/of afkortingen de volgende betekenis:

AIFM Richtlijn

Richtlijn nr. 2011/61/EU van het Europees Parlement en de Raad van de Europese Unie van 8 juni 2011, inzake beheerders van alternatieve beleggingsinstellingen en tot wijziging van de Richtlijnen 2003/41/EG en 2009/65/EG en van de Verordeningen (EG) nr. 1060/2009 en (EU) nr. 1095/2010;

AFM

Autoriteit Financiële Markten;

Beheerder

Degene die belast is met het beheer van het Fonds, te weten Achmea Investment Management B.V. of diens rechtsopvolger, alsmede elk andere beheerder als bedoeld in artikel 1:1 Wft die nadien belast wordt met het beheer van het Fonds;

Beheervergoeding

De door het Fonds aan de Beheerder te betalen vergoeding voor de door of namens haar verrichte handelingen ten behoeve van het Fonds als bedoeld in de Fondsvoorwaarden en dit Prospectus;

Bewaarder

De bewaarder als bedoeld in artikel 1:1 Wft die van tijd tot tijd is aangesteld door de Beheerder;

Duurzame beleggingen (zoals gedefinieerd in SFDR artikel 2, punt 17 (EU/2019/2088))

Een belegging in een economische activiteit die bijdraagt aan het bereiken van een milieudoelstelling, zoals gemeten aan de hand van bijvoorbeeld belangrijke hulpbronnefficiëntie-indicatoren voor het gebruik van energie, hernieuwbare energie, grondstoffen, water en land, voor de productie van afval, en broeikasgasemissies, en voor het effect op de biodiversiteit en de circulaire economie, of een belegging in een economische activiteit die bijdraagt aan de verwezenlijking van een sociale doelstelling, met name een belegging die bijdraagt aan de aanpak van ongelijkheid, of die de sociale samenhang, de sociale integratie en de arbeidsverhoudingen bevordert, of een belegging in menselijk kapitaal of in economisch of sociaal achtergestelde gemeenschappen, mits deze beleggingen geen ernstige afbreuk doen aan die doelstellingen en de ondernemingen waarin is belegd praktijken op het gebied van goed bestuur volgen, met name wat betreft goede managementstructuren, betrekkingen met hun werknemers, beloning van het betrokken personeel en naleving van de belastingwetgeving.

EU-criteria voor ecologisch duurzame economische activiteiten

Een ecologisch duurzame economische activiteit moet voldoen aan 4 criteria zoals genoemd in artikel 3 van de Taxonomieverordening (EU) 2020/852:

- 1) Een economische activiteit moet een substantiële bijdrage leveren aan één of meerdere milieudoelstellingen;
- 2) Een economische activiteit mag geen ernstige afbreuk doen aan de andere milieudoelstellingen;
- 3) Een economische activiteit moet verricht worden met inachtneming van de minimale sociale waarborgen;
- 4) Een economische activiteit moet voldoen aan de technische screening criteria die door de Europese Commissie zijn vastgesteld;

Faciliterende activiteit

Faciliterende activiteiten zijn economische activiteiten die ecologisch duurzame economische activiteiten rechtstreeks faciliteren. Voorbeelden zijn de aanleg van een elektriciteitsnetwerk of energieopslag.

FBI-criteria

De vereisten ten aanzien van het Fonds waaraan moet worden voldaan om te worden aangemerkt als Fiscale beleggingsinstelling als bedoeld in artikel 28 Wet op de vennootschapsbelasting 1969;

Fiscale beleggingsinstelling

Een beleggingsinstelling in de zin van artikel 28 van de Wet op de vennootschapsbelasting 1969 die onderworpen is aan een tarief van 0%, indien aan bepaalde voorwaarden wordt voldaan, waaronder de voorwaarde dat de winst jaarlijks binnen acht maanden na afloop van het boekjaar als dividend wordt uitgekeerd;

Fonds

Het vermogen waarin ter collectieve belegging gevraagde of verkregen financiële instrumenten, gelden of andere activa zijn of worden opgenomen en ten laste waarvan overeenkomsten en verplichtingen zijn of worden aangegaan, teneinde de Participanten in de opbrengst daarvan te doen delen overeenkomstig de Fondsvoorwaarden;

Fondsvoorwaarden

Het fondsreglement van het Fonds, zoals van tijd tot tijd gewijzigd;

Intrinsieke Waarde van een Participatie

De intrinsieke waarde van een Participatie in een Participatieklasse, vastgesteld overeenkomstig de Fondsvoorwaarden;

Intrinsieke Waarde van het Fonds

De intrinsieke waarde van het Fonds, vastgesteld overeenkomstig de Fondsvoorwaarden;

Intrinsieke Waarde van een Participatieklasse

De intrinsieke waarde van een Participatieklasse, vastgesteld overeenkomstig de Fondsvoorwaarden;

Jaarverslag

Het jaarverslag over een bepaald boekjaar bestaande uit het bestuursverslag, de jaarrekening en de accountantsverklaring;

Juridisch Eigenaar

De Stichting Bewaarder of Stichting Juridisch Eigenaar, dan wel een andere entiteit die is belast met het houden van de juridische eigendom van het vermogen van het Fonds als bedoeld in artikel 4:37j Wft;

Participant

De juridisch gerechtigde tot een of meer Participaties;

Participatie

Een participatie op naam vertegenwoordigend de economische (deel)gerechtigdheid tot een specifieke Participatieklasse;

Participatieklasse

Een administratief afgescheiden gedeelte van het vermogen van het Fonds;

Prospectus

Het meest recente Prospectus (zoals bedoeld in artikel 4:371 Wft) met betrekking tot het Fonds;

Servicevergoeding

De aan de Beheerder toekomende vergoeding voor kosten als bedoeld in de Fondsvoorwaarden en dit Prospectus;

SFDR (Sustainable Finance Disclosure Regulation)

De Europese verordening inzake informatieverstopping over duurzaamheid in de financiële dienstensector (EU 2019/2088 ook wel bekend als de Sustainable Finance Disclosure Regulation (SFDR) is sinds 10 maart 2021 van toepassing. De SFDR schrijft transparantieregels voor over duurzaamheid door financiële marktdeelnemers en financieel adviseurs.

Taxonomieverordening (EU)

De Taxonomieverordening (EU) 2020/852 biedt een classificatiesysteem waarmee partijen in de financiële sector kunnen beoordelen in welke mate zij ecologisch duurzaam beleggen, en waar die beleggingen zich precies op richten. Het uiteindelijke doel is het aanmoedigen van investeringen in duurzame activiteiten, zodat de EU tegen 2050 koolstofneutraal kan worden en haar klimaatveranderingsdoelstellingen kan halen.

Transitie-activiteit

Transitie-activiteiten zijn economische activiteiten waar geen technologische en economisch haalbaar koolstofarm alternatief voor bestaat, mits de economische activiteit de transitie naar een klimaatneutrale economie ondersteunt volgens een traject naar beperking van de temperatuurstijging tot 1,5 graden Celsius boven het pre-industriële niveau. De productie van plastic, staal, cement en aluminium zijn voorbeelden van activiteiten met veel CO₂-uitstoot die hier mogelijk voor in aanmerking komen.

Werkdag

Elke dag, met uitzondering van zaterdag en zondag en de in Nederland erkende feestdagen;

Wet- en regelgeving

De van toepassing zijnde wet- en regelgeving;

Wft

Wet op het financieel toezicht;

Een begrip dat is omschreven in enkelvoud heeft in het meervoud dezelfde betekenis en vice versa, tenzij anders is aangegeven.

2 Belangrijke informatie

Dit is het Prospectus van het Achmea IM ESG Diversified Return Fund (hierna het “Fonds”). Beleggen in dit Fonds brengt naast kansen ook risico's met zich mee. Het is belangrijk voordat u belegt in dit Fonds, dat u alle informatie in dit Prospectus, de Fondsvoorwaarden en andere relevante informatie, waaronder het Jaarverslag van het Fonds, leest.

Het geven van informatie die niet is opgenomen in dit Prospectus is voorbehouden aan de Beheerder. Dit Prospectus verschijnt uitsluitend in de Nederlandse taal. De in dit Prospectus opgenomen gegevens zijn, voor zover aan de Beheerder redelijkerwijs bekend had kunnen zijn, in overeenstemming met de werkelijkheid en geen gegevens zijn weggelaten, waarvan de vermelding de strekking van dit Prospectus zou wijzigen. Uitsluitend de Beheerder is verantwoordelijk voor de juistheid en volledigheid van de gegevens zoals opgenomen in dit Prospectus.

Dit Prospectus is geen aanbod of uitnodiging om Participaties of andere financiële instrumenten te kopen of te verkopen. Het Prospectus geeft een omschrijving van het Fonds. Het bevat de gegevens die u nodig heeft om hierover een verantwoord oordeel te vormen.

Bij de verspreiding van dit Prospectus en bij het aanbieden en toekennen van Participaties kunnen in bepaalde rechtsgebieden (wettelijke) beperkingen gelden. Wij verzoeken u om u op de hoogte te stellen van die beperkingen en u daaraan te houden. Dit Prospectus is geen aanbod van de Fondsen. Het is ook geen uitnodiging om een dergelijk aanbod te doen aan een persoon in een ander land of rechtsgebied waar dit volgens de daar geldende regelgeving niet is toegestaan. De Beheerder is niet aansprakelijk voor overtreding van dergelijke regelgeving. Het maakt daarbij niet uit of dit komt door een derde partij, een Participant of een persoon die Participant wil worden. De Participaties in de Fondsen worden alleen aangeboden in Nederland en niet in een andere lidstaat van de Europees Economische Ruimte.

De Participaties in het Fonds zullen niet worden geregistreerd onder de United States Securities Act van 1933, zoals gewijzigd (de 'Securities Act'). Ook zal het Fonds niet worden geregistreerd onder de United States Investment Company Act van 1940 van de Verenigde Staten van Amerika, zoals gewijzigd. De Participaties van het Fonds mogen niet worden aangeboden, verkocht of geleverd, direct of indirect, in de Verenigde Staten van Amerika, hun gebiedsdelen of bezittingen, enige staat van de Verenigde Staten en het District van Colombia. Dit is alleen toegestaan als het gebeurt in overeenstemming met regulation S van de Securities Act of als gevolg van een ontheffing van de registratieplicht die in deze wet is opgenomen. Afgezien van bepaalde, beperkte uitzonderingen zal de Beheerder geen inschrijvingen aanvaarden van personen die zijn gevestigd in de Verenigde Staten of handelen voor rekening of ten bate van enig persoon in de Verenigde Staten.

Op dit Prospectus is alleen Nederlands recht van toepassing. Alleen het laatste door de Beheerder afgegeven Prospectus is geldend. Als u een Prospectus heeft uitgeprint of heeft opgeslagen, kan er na die datum een wijziging hebben plaatsgevonden. De gegevens in de door u geprinte of opgeslagen versie zijn dan niet meer juist. De meest recente versie van het Prospectus kunt u opvragen bij de Beheerder.

Zeist, 2 januari 2025
Achmea Investment Management B.V.,

M.S. Schlejen-Peeters
O.A.W.J. van den Heuvel
L. Moos

3 Algemene informatie

3.1 Rechtsvorm Fonds

Het Fonds is een beleggingsfonds als bedoeld in artikel 1:1 Wft. Het Fonds is opgezet in de vorm van een fonds voor gemene rekening. Het Fonds valt onder de reikwijdte van de AIFM Richtlijn. Het Fonds wordt aangeboden aan professionele beleggers. Niet-professionele beleggers kunnen niet toetreden tot het Fonds tenzij een niet-professionele belegger overeenkomstig artikel 4:18c Wft door de Beheerder wordt aangemerkt als professionele belegger.

3.2 De Beheerder: Achmea Investment Management B.V.

Vergunning

Achmea Investment Management B.V. is de Beheerder van het Fonds en heeft een vergunning van de AFM als bedoeld in artikel 2:65 onder a van de Wft en valt onder het regime van de AIFM Richtlijn. De Beheerder en het Fonds staan ingeschreven in het register van de AFM onder nummer 15001209.

Het is de Beheerder volgens artikel 2:67a, tweede lid, van de Wft toegestaan de volgende beleggingsdiensten te verlenen aan professionele beleggers:

- het beheren van een individueel vermogen;
- het in de uitoefening van beroep of bedrijf adviseren over financiële instrumenten;
- het ontvangen en doorgeven van orders met betrekking tot financiële instrumenten.

De Beheerder staat onder gedragstoezicht van de AFM en onder prudentieel toezicht van De Nederlandsche Bank.

De Beheerder beheert ook andere onder toezicht staande en niet-onder toezicht staande beleggingsinstellingen. Voor een totaal overzicht van deze beleggingsinstellingen verwijzen wij u naar het Jaarverslag van de Beheerder. Dit Jaarverslag is gepubliceerd op de website van de Beheerder.

Vestigingsplaats, adres en KvK

Achmea Investment Management B.V. is statutair gevestigd te Zeist en is ingeschreven in de Kamer van Koophandel onder nummer 18059537. Het kantooradres is: Handelsweg 2, 3707 NH Zeist. Het postadres is: Postbus 866, 3700 AW Zeist.

Het Fonds is opgericht in Nederland en heeft dezelfde vestigingsplaats als de Beheerder.

Bestuurders, Commissarissen en Beleidsbepalers

De volgende personen zijn statutair bestuurder van de Beheerder:

- M.S. (Maureen) Schlejen-Peeters, zelfstandig bevoegd, voorzitter;
- O.A.W.J. (Olaf) van den Heuvel, directeur, met als kernverantwoordelijkheid de afdeling Investments;
- L. (Linda) Moos, directeur, met als kernverantwoordelijkheid de afdeling Financiën.

De volgende personen zijn (naast de statutair bestuurders) beleidsbepalers van de Beheerder in de zin van de Wft:

- A.P. (Twan) van Erp, directeur, met als kernverantwoordelijkheid de afdeling Strategisch Portefeuille Advies;

- R.G.H. (Rob) Verheul, directeur, met als kernverantwoordelijkheid de afdeling Operations & Transformatie.
- K.P.B. (Bart) Oldenkamp, directeur, met als kernverantwoordelijkheid de afdeling Klanten & Producten.

De activiteiten van de Beheerder worden uitgevoerd onder toezicht van een Raad van Commissarissen. De volgende personen zijn benoemd tot commissaris van de Beheerder:

- L. (Leen) Meijaard, voorzitter;
- P.H.M. (Petri) Hofsté, tevens lid van de Raad van Commissarissen van Achmea B.V, Raad van Commissarissen van Achmea Pensioen- en Levensverzekeringen N.V. en Raad van Commissarissen van Achmea Schadeverzekeringen N.V.;
- D.C. (Daphne) de Kluis, tevens lid van de Raad van Bestuur van Achmea, bestuurder van Achmea Pensioen- en Levensverzekeringen N.V., lid van de Raad van Commissarissen Achmea Real Estate B.V. en lid van de Raad van Commissarissen van Achmea Bank N.V.

Achmea Groep

Achmea B.V. is 100% aandeelhouder van Achmea Investment Management B.V.

Website

De Beheerder heeft een eigen website: www.achmeainvestmentmanagement.nl

4 Deelname in het Fonds

4.1 Uitgifte en inkoop van Participaties

Het Fonds geeft Participaties in verschillende Participatieklassen uit. De onderverdeling van het Fonds in Participatieklassen is een administratieve scheiding in het vermogen van het Fonds. Het Fonds heeft een open-end structuur. Dit houdt in dat het Fonds nieuwe Participaties zal uitgeven tegen een koers gelijk aan de dagelijks Intrinsieke Waarde van een Participatieklasse, verhoogd met de vastgestelde opslag. Tevens is het Fonds steeds bereid, bijzondere omstandigheden voorbehouden, Participaties in te kopen tegen de Intrinsieke Waarde van een Participatieklasse verlaagd met de vastgestelde afslag.

Uitgifte en inkoop van Participaties kan alleen als de opdracht daartoe tijdig en voor de cut-off tijd is ontvangen door de Beheerder. De Beheerder volgt daarbij de procedures van forward pricing ter voorkoming van late trading of market timing. De cut-off tijd van het Fonds en de settlement van de opdrachten tot uitgifte en inkoop van Participaties, kunt u opvragen bij de Beheerder.

4.2 Liquiditeitsinstrumenten

De inkoop en uitgifte van Participaties van een Fonds zal door de Beheerder geheel of gedeeltelijk kunnen worden opgeschort of beperkt indien, naar het uitsluitend oordeel van de Beheerder, zich een bijzondere omstandigheid voordoet die dat rechtvaardigt. Een dergelijke bijzondere omstandigheid kan zijn dat door de inkoop of uitgifte in strijd zou worden gehandeld met enig wettelijke bepaling, het beleggingsbeleid, of in redelijkheid verwacht kan worden dat voortzetting van de inkoop of uitgifte van Participaties van het desbetreffende Fonds tot gevolg kan hebben dat de belangen van de bestaande Participanten van dat Fonds onevenredig geschaad worden.

Een dergelijke bijzondere omstandigheid kan bijvoorbeeld zijn dat, naar het uitsluitend oordeel van de Beheerder, de liquiditeitspositie van het Fonds inkoop niet toestaat. Bovendien kan de Beheerder oordelen dat voor een inkoop van Participaties benodigde verkoop van de onderliggende financiële instrumenten en andere vermogensbestanddelen, gelet op de daarbij van belang zijnde marktomstandigheden, de hierdoor mogelijk te realiseren verkoopopbrengst(en), onverantwoord of onmogelijk is.

Behalve opschorting van inkoop en uitgifte van Participaties kan de Beheerder, indien een bijzondere omstandigheid zich voordoet, beslissen om andere liquiditeitsbeheersmaatregelen in te zetten, zoals:

- Gating
- In-kind toe- en uittreden
- Side pockets

Indien een liquiditeitsbeheersmaatregel wordt ingezet, zal de Beheerder de Participanten hier onverwijld van op de hoogte stellen.

Gating: indien blijkt dat het Fonds slechts deels in staat is om verzoeken tot in- en verkoop te verwerken, heeft de Beheerder mogelijkheden tot het doseren van de inkoop en uitgifte van Participaties (gating) bij het Fonds.

Het doseren van de inkoop en uitgifte van Participaties kan zowel op Fonds-, als op Participantsniveau plaatsvinden met verschillende drempelwaardes. Voor dit Fonds is een drempelwaarde van 10% van de totale NAV van het Fonds ingesteld. Indien de verzoeken tot inkoop en uitgifte van Participaties deze drempelwaarde overschrijden, kan de

Beheerder besluiten om de verzoeken boven de drempelwaarde deels of volledig, afhankelijk van de liquiditeit in de markt, door te schuiven naar de volgende handelsdag (-en).

Indien de Beheerder besluit gating toe te passen, worden de inkoop en/of uitgifte van Participaties verzoeken pro rata gehonoreerd. De niet uitgevoerde verzoeken tot inkoop worden samen met nieuwe verzoeken tot inkoop uitgevoerd op het moment dat het Fonds heropend wordt, eveneens naar pro rata omvang. In het geval er sprake is van een beperking tot toetreding tot het Fonds, zal het niet gehonoreerde deel van de verzoeken tot uitgifte vervallen, tenzij deze door de Participant gehandhaafd worden.

In-kind toe- en uittreden: indien terugbetalingsverzoeken dusdanig groot zijn dat verkoop van beleggingen aanzienlijke markteffecten, kosten voor het Fonds of andere nadelen kan veroorzaken, kan de Beheerder, ter bescherming van de zittende Participanten, besluiten om aan de uittredende Participant een uitkering in stukken te doen in plaats van cash. Tevens kan de Beheerder besluiten toe- of uittreden in stukken toe te staan zonder dat daar een specifieke reden voor is. Hieraan kunnen aanvullende voorwaarden worden verbonden.

Side pockets: indien een gedeeltelijke fundflow wel mogelijk is, maar bepaalde beleggingen volledig illiquide of helemaal onverhandelbaar zijn geworden, kan de Beheerder besluiten de illiquide beleggingen te scheiden van de resterende liquide beleggingen. De illiquide beleggingen worden dan ondergebracht in side pockets. De Beheerder zal alleen gebruikmaken van side pockets indien er geen andere oplossingen voor handen zijn om te kunnen voldoen aan de beleggingsrichtlijnen, -doelstellingen en -restricties. De Beheerder zal de voorwaarden en tijdslijnen opstellen, waaronder de side pocket van het Fonds plaatsvindt, en deze aan de Participanten openbaar maken.

De AFM kan de Beheerder door middel van een aanwijzing verplichten om in het algemeen belang of in het belang van de Participanten inkoop of uitgifte van participaties of de betaling na de inkoop door de Beheerder van de Participaties op te schorten.

Ook kunnen Participaties tijdelijk niet ingekocht of uitgegeven worden als het niet mogelijk is om de waarde van het Fonds of de Participaties te berekenen en een koers te bepalen. Die situatie is mogelijk in de volgende gevallen:

- Er is sprake van beleggingen die worden verhandeld op een of meer beurzen of handelsplatformen die zijn gesloten op andere dagen dan de gebruikelijke sluitingsdagen van het Fonds. Of de handel op die beurzen of handelsplatformen is tijdelijk stilgelegd of beperkt;
- De waarde van een belegging kan niet snel of nauwkeurig genoeg worden berekend. Voor deze berekening gebruiken wij verschillende communicatiemiddelen en rekenprogramma's. Als deze buiten onze schuld niet goed werken, kan de waarde van het Fonds tijdelijk niet worden berekend;
- Als het Fonds belegt in een ander beleggingsfonds onder beheer van de Beheerder of een ander beleggingsfonds van derden, waarbij de hiervoor genoemde bijzondere situaties optreden, of de beheerder van het externe beleggingsfonds om andere redenen heeft besloten tot opschorting van inkoop en uitgifte. Of de waarde van het andere beleggingsfonds kan tijdelijk niet worden bepaald;
- Er is volgens de Beheerder sprake van een andere bijzondere omstandigheid waardoor het niet goed mogelijk is om de waarde van het Fonds of Participatie te berekenen. Bij de beoordeling of van zo'n bijzondere omstandigheid sprake is, staat het belang van de Participanten in een Fonds voorop.

Als het niet mogelijk is om de koers van het Fonds te berekenen, maken wij dit meteen bekend op de website van de Beheerder.

Zodra de opschorting van inkoop of uitgifte van Participaties is opgeheven, zal de Beheerder zo spoedig mogelijk nadien de Participanten in staat stellen hun verzoeken tot aan- of verkoop van Participaties alsnog door te geven.

5 De Beheerder

5.1 Verantwoordelijkheden en taken van de Beheerder

De Beheerder is verantwoordelijk voor het beheer van het Fonds zoals beschreven in dit Prospectus. Tenzij anders aangegeven betreft dit als kerntaken vermogensbeheer en risicobeheer. Daarnaast is de Beheerder verantwoordelijk voor overige taken, zoals (financiële) administratie, marketing, productontwikkeling en het verzorgen van publicaties.

5.2 Personeel

De Beheerder heeft geen personeel in dienst. Er wordt gebruik gemaakt van de diensten van Achmea B.V. of aan haar gelieerde ondernemingen. Personeelskosten worden verantwoord in het Jaarverslag van de Beheerder.

5.3 Eigen vermogen, kapitaalvereisten en beroepsaansprakelijkheidsrisico's

De Beheerder houdt voldoende eigen vermogen aan om te voldoen aan de kapitaalverplichtingen die voortvloeien uit wet- en regelgeving die van toepassing is op de Beheerder voor het beheren van beleggingsinstellingen en voor het verlenen van beleggingsdiensten. Bij de berekening van het aan te houden kapitaal wordt additioneel kapitaal meegerekend voor het afdekken van beroepsaansprakelijkheidsrisico's.

De Beheerder stuurt door actief risicomanagement op een risicoprofiel passend bij het karakter van haar dienstverlening. Voor dit risicoprofiel houdt de Beheerder voldoende kapitaal aan om haar risico's af te dekken in overeenstemming met haar risk appetite. De Beheerder neemt in haar jaarverslag en halfjaarverslag een overzicht op van het eigen vermogen en aan te houden kapitaal.

Daarnaast heeft de Achmea Groep een beroepsaansprakelijkheidsverzekering afgesloten. De Beheerder valt onder deze verzekering. Voor deze verzekering geldt een eigen risico.

5.4 Contractuele verhouding met de Beheerder

De Fondsvoorwaarden van het Fonds bevatten bepalingen over de rechten en verplichtingen van Participanten en de Beheerder. De Fondsvoorwaarden zijn uitsluitend onderworpen aan Nederlands recht. Alle geschillen die in verband met de overeenkomst ontstaan, geschillen over het bestaan en de geldigheid daarvan daaronder begrepen, zullen op basis van de Fondsvoorwaarden worden beslecht door arbitrage overeenkomstig het Arbitragereglement van het Nederlands Arbitrage Instituut. Dat geldt eveneens voor geschillen in verband met overeenkomsten die met de Fondsvoorwaarden samenhangen, tenzij de desbetreffende overeenkomst uitdrukkelijk anders bepaalt. De Nederlandse wetgeving bevat rechtsinstrumenten die voorzien in de erkenning en de tenuitvoerlegging van arbitrale beslissingen.

5.5 Jaarrekening Beheerder

De jaarrekening van de Beheerder wordt gedeponereerd bij de Kamer van Koophandel en zal uiterlijk binnen vijf maanden na afloop van het boekjaar ter inzage liggen bij de Beheerder en aldaar kosteloos verkrijgbaar zijn. Tevens is de jaarrekening gepubliceerd op de website van de Beheerder.

6 De Bewaarder

The Bank of New York Mellon SA/NV, Amsterdam branch is de Bewaarder van het Fonds. Het kantooradres van de Bewaarder is Tribes SOM2 Building, Claude Debussylaan 7, 1082 MC Amsterdam.

6.1 Taken van de Bewaarder

De Beheerder is wettelijk verplicht om alle activa van de Fondsen door een onafhankelijke partij te laten bewaren, de Bewaarder.

De Bewaarder doet zijn werk in het belang van alle Participanten. Dat gebeurt op verschillende manieren:

- Een Bewaarder houdt alle beleggingen van de Fondsen in bewaring. Doordat de Bewaarder juridisch gescheiden is van de Beheerder, zijn uw beleggingen goed beschermd. Daarnaast doet de Bewaarder eigendomsverificatie en registratie van activa die zich niet lenen voor bewaarnemen;
- Een Bewaarder heeft enkele controlerende taken over het door ons gevoerde beheer van de Fondsen. De Bewaarder controleert bijvoorbeeld of de aankoop en verkoop van Participaties volgens alle wettelijke regels verloopt;
- Het controleren en reconciliëren van kasstromen en rekeningen.

6.2 Samenvatting van onze overeenkomst met de Bewaarder

De activa van de Fondsen worden bewaard door The Bank of New York Mellon SA/NV, Amsterdam branch, als de Bewaarder van de Fondsen.

Het eigen vermogen van de Bewaarder voldoet aan het van tijd tot tijd in de AIFM-richtlijn en het ter uitvoering daarvan (waaronder de Wft) bepaalde. Tussen de Beheerder en de Bewaarder van de Fondsen is een schriftelijke bewaarovereenkomst gesloten. Op hoofdlijnen bevat deze overeenkomst de volgende elementen:

- De Bewaarder zorgt ervoor dat de kasstromen van de Fondsen naar behoren worden gecontroleerd en in het bijzonder dat alle betalingen door of namens Participanten bij de inschrijving op de aandelen ontvangen zijn en dat alle contanten van de Fondsen geboekt worden op kasgeldrekeningen die op naam van de Juridisch Eigenaar inzake de Fondsen geopend zijn bij (in beginsel) een entiteit zoals beschreven in artikel 18 lid 1 onder a), b) en c) van de Europese Richtlijn 2006/73/EG (een kredietinstelling of een bank waaraan in een derde land een vergunning is verleend);
- De activa van de Fondsen bestaande uit financiële instrumenten worden bij de Bewaarder in bewaring gegeven. De Bewaarder houdt alle financiële instrumenten die kunnen worden geregistreerd op een financiële instrumentenrekening in de boeken van de Bewaarder in bewaarneming op aparte rekeningen op naam van de Juridisch Eigenaar inzake de Fondsen. Daarnaast houdt de Bewaarder alle financiële instrumenten in bewaarneming die fysiek aan de Bewaarder kunnen worden geleverd;
- De Bewaarder zorgt ervoor dat de uitgifte van Participaties alsmede de inkoop daarvan gebeuren in overeenstemming met Nederlands recht, met het Prospectus en de Fondsvoorwaarden van de Fondsen.
- De Bewaarder zorgt ervoor dat de waarde van de Participaties in de Fondsen wordt berekend overeenkomstig Nederlands recht, het Prospectus en de Fondsvoorwaarden van de Fondsen en de daarvoor geldende procedures;
- De Bewaarder voert de aanwijzingen van de Beheerder uit, tenzij deze in strijd zijn met Nederlands recht, het Prospectus of de Fondsvoorwaarden van de Fondsen;
- De Bewaarder vergewist zich ervan dat bij transacties met betrekking tot de activa van de Fondsen de tegenwaarde binnen de gebruikelijke termijnen wordt overgemaakt aan de Fondsen;

- De Bewaarder vergewist zich ervan dat de opbrengsten van de Fondsen een bestemming krijgen die in overeenstemming is met Nederlands recht, het Prospectus en met de Fondsvoorwaarden van de Fondsen; De Bewaarder treedt bij de uitvoering van de hierboven beschreven taken in het belang van de Participanten in de Fondsen op.

Onder de AIFM-richtlijn is de Bewaarder jegens de Fondsen of de Participanten aansprakelijk voor het verlies door de Bewaarder of door een derde aan wie de bewaarneming van de in bewaarneming genomen financiële instrumenten is overgedragen. In geval van een dergelijk verlies van een in bewaarneming genomen financieel instrument restitueert de Bewaarder onverwijld een financieel instrument van hetzelfde type of voor een overeenstemmend bedrag aan de Fondsen.

De Bewaarder is niet aansprakelijk indien hij kan aantonen dat het verlies het gevolg is van een externe gebeurtenis waarover hij redelijkerwijs geen controle heeft en waarvan de gevolgen onvermijdelijk waren, ondanks alle inspanningen om deze te verhinderen.

De Bewaarder is jegens de Fondsen of de Participanten eveneens aansprakelijk voor alle andere verliezen die zij ondervinden doordat de Bewaarder zijn verplichtingen met opzet of door nalatigheid niet naar behoren nakomt.

De Bewaarder is jegens de Fondsen niet aansprakelijk voor verliezen voortvloeiend uit de (beleggings)-risico's verbonden aan activa en passiva die door de Fondsen worden gehouden door de Juridisch Eigenaar. De Beheerder zal een claim op de Bewaarder namens de betrokken Fondsen te gelde maken indien een dergelijke situatie zich voordoet.

De Bewaarder kan zijn aansprakelijkheid voor verlies van de in bewaring gegeven financiële instrumenten jegens de Fondsen of de Beheerder in beginsel slechts uitsluiten indien:

1. hij aan alle daarvoor geldende vereisten voor delegatie van bewaarnemingstaken heeft voldaan;
2. hij een schriftelijke overeenkomst met de derde die de uitbestede werkzaamheden verricht, heeft gesloten waarin zijn aansprakelijkheid aan de derde wordt overgedragen en op grond waarvan de Fondsen, de Beheerder of de Bewaarder namens hen, op dezelfde voet als waarin oorspronkelijk de Bewaarder kon worden aangesproken, de derde kan aanspreken wegens schade wegens verlies van financiële instrumenten; en
3. hij een schriftelijke overeenkomst met de Fondsen of de Beheerder heeft gesloten waarin de Fondsen of de Beheerder namens de Fondsen instemt met de uitsluiting van de aansprakelijkheid van de Bewaarder en waarin een objectieve reden voor die uitsluiting is opgenomen.

Op de datum van dit Prospectus heeft de Bewaarder zijn aansprakelijkheid niet beperkt op grond van bovenstaande punten.

De Beheerder heeft een kwijting als hierboven bedoeld niet uitdrukkelijk toegelaten in de bewaarovereenkomst, en zal een dergelijke kwijting alleen toestaan indien zij dit in het belang van (de Participanten in) de Fondsen acht. De Bewaarder zal de genoemde taken tot slot verrichten met inachtneming van de in de bewaarovereenkomst gemaakte afspraken.

De Bewaarder verstrekt de Beheerder een lijst met namen en gegevens van uitbesteding aan derde-bewaarnemers, ook wel subcustodians genoemd. Indien uitbesteding aan een derde-bewaarnemer voldoet aan de hierboven gestelde voorwaarden om aansprakelijkheid van de Bewaarder te beperken voor verlies van de in bewaring gegeven financiële instrumenten, zal de Beheerder de Participanten onverwijld in kennis stellen en daarbij aangeven welke financiële instrumenten hierdoor geraakt kunnen worden.

7 Juridisch Eigenaar

Het vermogen van het Fonds wordt ten behoeve en voor rekening en risico van de Participanten gehouden door een Juridisch Eigenaar in de vorm van een stichting. Deze vindt u in hoofdstuk 17. De bestuurder van de Juridisch Eigenaar is Achmea Investment Management B.V. De Juridisch Eigenaar treedt bij het uitoefenen van zijn taken onder de Fondsvoorwaarden alleen op in het belang van de Participanten.

De Juridisch Eigenaar is ten opzichte van de Participanten slechts aansprakelijk voor door hen geleden schade, voor zover de schade het gevolg is van opzet en/of grove schuld. Dit geldt ook wanneer de Juridisch Eigenaar de bij hem in bewaring gegeven goederen geheel of ten dele aan een derde heeft toevertrouwd, met dien verstande dat de Juridisch Eigenaar alleen verplicht is tot zorgvuldige selectie van derden. Deze aansprakelijkheid staat opgenomen in de Fondsvoorwaarden.

De Beheerder stelt de Participanten onverwijld in kennis van eventuele wijzigingen in verband met de aansprakelijkheid van de Juridisch Eigenaar.

8 Dienstverleners

8.1 Accountant

EY Accountants B.V. controleert als externe accountant de jaarrekening. De accountant geeft de uitslag van zijn onderzoek weer in een controleverklaring over de getrouwheid van de jaarrekening. Deze verklaring is opgenomen in het Jaarverslag. Het kantooradres van de accountant is Wassenaarseweg 80, 2596 CZ Den Haag.

8.2 Fiscaal adviseur

KPMG Meijburg & Co Belastingadviseurs wordt ingeschakeld als fiscaal adviseur wanneer er fiscaal gerelateerde vraagstukken zijn. Het kantooradres van de fiscaal adviseur is Laan van Langerhuize 9, 1186 DS Amstelveen.

8.3 Juridisch Adviseur

De Brauw Blackstone Westbroek N.V. is de juridisch adviseur. Het kantooradres van de juridisch adviseur is Claude Debussylaan 80, 1070 AB Amsterdam.

9 Belangenconflicten

De Beheerder wil voorkomen dat belangenconflicten schade toebrengen aan de belangen van het Fonds en de belangen van de Participanten in het Fonds. Daarom nemen we maatregelen om belangenconflicten te onderkennen, te voorkomen, te beheersen en te controleren. Dit is vastgelegd in de Algemene Gedragscode Achmea, het Achmea Integriteit- & Fraudebeleid en het Beleid belangenconflicten Achmea Investment Management, die zijn uitgewerkt in interne richtlijnen en procedures. Daarnaast geldt er een specifieke gedragscode voor alle medewerkers die (kunnen) beschikken over koersgevoelige informatie (Achmea Insider-regeling). Al deze regelingen hebben tot doel het geven van regels en richtlijnen ten behoeve van marktbescherming alsmede ter voorkoming van conflicten tussen de belangen van de Beheerder en de Participanten en tussen de belangen van de Beheerder of de Participanten enerzijds en de privébelangen van medewerkers van de Beheerder anderzijds. Daarbij staat voorop dat de belangen van Participanten worden gewaarborgd en dat Participanten onder gelijke omstandigheden gelijk worden behandeld.

Komen belangenconflicten toch voor? Dan zullen wij de belangen van de Participanten in acht nemen. Dat gebeurt na redelijke en billijke afweging van de feiten en omstandigheden die daarbij een rol spelen. Belangenconflicten die niet tegengegaan kunnen worden, zullen zo spoedig mogelijk op de website van de Beheerder vermeld worden.

Participanten die zich in gelijke omstandigheden bevinden, kunnen door ons bij de uitvoering van alle taken rekenen op een gelijke en billijke behandeling. Participanten in het Fonds kunnen geen (recht op een) voorkeursbehandeling krijgen. De gelijke en billijke behandeling van Participanten is geregeld in de Fondsvoorwaarden, dit Prospectus, de wetgeving en het toezicht. Onze directie zal toezien op naleving van de regels voor een gelijke en billijke behandeling van Participanten.

10 Waardering en resultaatbepaling

De waardering van het Fonds is opgenomen in het 'Achmea IM Waarderingsbeleid'. Hierin is opgenomen hoe de verschillende instrumenten worden geprijsd en gewaardeerd. In de Fondsvoorwaarden van het Fonds worden de bepalingen omtrent waardering nader toegelicht. De berekening van de netto intrinsieke waarde (NAV) is vastgelegd in een standaardproces dat onderdeel is van de ISAE 3402 type II verklaring van de Beheerder.

De Intrinsieke waarde wordt dagelijks berekend en is op elke Werkdag na afgifte van de Intrinsieke waarde voor de Participanten verkrijgbaar. In bijzonder gevallen is het mogelijk dat er geen intrinsieke waarde kan worden bepaald. Dit is beschreven in de Fondsvoorwaarden.

10.1 Intrinsieke waardebepaling

De Intrinsieke Waarde van het Fonds is de som van de tot het Fonds behorende activa verminderd met de ten laste van het Fonds bestaande passiva, waarbij rekening is gehouden met belastingen en aan de Beheerder toekomende vergoedingen. De Intrinsieke Waarde van een Participatieklasse is de som van de tot die Participatieklasse behorende activa verminderd met de ten laste van die Participatieklasse bestaande passiva, waarbij rekening is gehouden met belastingen en aan de Beheerder toekomende vergoedingen.

Het totale vermogen van een Participatieklasse gedeeld door het op de dag van vaststelling uitstaande aantal Participaties van die Participatieklasse geeft de Intrinsieke Waarde van een Participatieklasse. Als het Fonds in een extern beleggingsfonds belegt, dan gebruiken we de waarde van dat externe beleggingsfonds om de Intrinsieke Waarde van het Fonds te berekenen. Daarvoor wordt de laatst bekende waarde van het externe beleggingsfonds gebruikt die is gepubliceerd door de beheerder van het externe beleggingsfonds. De Beheerder kan bij het berekenen van de intrinsieke waarde van deelnemingsrechten in beleggingsinstellingen waarin het Fonds deelneemt uitgaan van de door de beheerder van die beleggingsinstellingen laatst verstrekte waarden zonder verplicht te zijn tot nader onderzoek, ook indien die waarden niet gecontroleerd zijn door een registeraccountant of een andere deskundige.

Bij de dagelijkse bepaling van de Intrinsieke Waarde van het Fonds, de Intrinsieke Waarde van een Participatieklasse en de Intrinsieke Waarde van een Participatie zijn de navolgende waarderingsgrondslagen van toepassing: de beleggingen worden gewaardeerd tegen de reële waarde, zijnde de marktwaarde in euro. Waardeveranderingen van de beleggingen, zowel gerealiseerd als ongerealiseerd, worden direct in de winst en verliesrekening van de desbetreffende Participatieklasse verwerkt.

De overige activa en passiva worden bij de eerste mogelijkheid gewaardeerd tegen de reële waarde, inclusief transactiekosten en na eerste verwerking tegen (geamortiseerde) kostprijs. Indien geen sprake is van transactiekosten is de (geamortiseerde) kostprijs gelijk aan de nominale waarde van de vordering c.q. schuld. Hierbij wordt op de vorderingen, indien dit noodzakelijk is, een voorziening wegens mogelijke oninbaarheid in mindering gebracht. Activa en passiva luidende in vreemde valuta's worden omgerekend tegen de per balansdatum geldende wisselkoers. De waardering van de activa en passiva geschiedt naar maatstaven die in het maatschappelijk verkeer als aanvaardbaar worden beschouwd. Baten en lasten in vreemde valuta's worden omgerekend tegen de transactiekoers.

10.2 Resultaatbepaling

Het resultaat van elke Participatieklasse wordt bepaald door de aan de verslagperiode toe te rekenen interestopbrengsten en dividendopbrengsten met betrekking tot in de verslagperiode van de Participatieklasse ex-dividend genoteerde beleggingen te verminderen met de aan de verslagperiode van de Participatieklasse toe te rekenen kosten.

De verkregen stockdividenden worden tegen de reële waarde ten gunste van de resultatenrekening van de Participatieklasse gebracht. Aankoopkosten worden direct ten laste van de verkrijgingsprijs van de beleggingen van de Participatieklasse gebracht. Verkoopkosten worden ten laste van de vervreemdingsprijs van de beleggingen van de Participatieklasse gebracht. Dientengevolge vormen de aankoop- en verkoopkosten onderdeel van de (on)gerealiseerde waardeveranderingen van beleggingen van de Participatieklasse. De in de verslagperiode opgetreden gerealiseerde en niet gerealiseerde koersresultaten op beleggingen van de Participatieklasse worden bepaald door op de verkoopopbrengst dan wel de balanswaarde aan het einde van de verslagperiode van de Participatieklasse de aankoopwaarde dan wel de balanswaarde aan het begin van de verslagperiode van de Participatieklasse in mindering te brengen. Baten en lasten van de Participatieklasse worden toegerekend aan de periode waarop ze betrekking hebben. Kosten en vergoedingen worden, voor zover direct toerekenbaar, rechtstreeks ten laste of ten gunste van de Participatieklasse gebracht.

Niet direct toerekenbare kosten worden naar rato van de omvang van het vermogen ten laste van het Fonds gebracht.

Deze koersresultaten, alsmede die op vreemde valuta, worden via de winst- en verliesrekening ten gunste of ten laste van het vermogen van het Fonds gebracht.

11 Kosten

11.1 Lopende kosten factor (LKF)

Kosten die gedurende de verslagperiode ten laste komen van het Fonds en de Participatieklassen vormen samen de Lopende Kosten Factor (LKF) en worden verwerkt in de koers van de Participatieklassen. De toe- en uittredingskosten, de transactiekosten van onderliggende financiële instrumenten en de interestkosten op bankrekeningen zijn niet opgenomen in de LKF. Aan het eind van elk boekjaar verantwoorden we de hoogte van de LKF in de jaarrekening.

Berekening van de lopende kosten

De LKF wordt berekend volgens de Nadere regeling gedragstoezicht financiële ondernemingen van de Wft. De LKF is een percentage van de gemiddelde netto Intrinsieke Waarde. Na afloop van elk boekjaar wordt de hoogte van de LKF berekend.

De LKF van een Participatieklasse wordt bepaald over het vermogen van die Participatieklasse. De kosten worden iedere maand achteraf betaald en laat zien welke kosten de Beheerder onder andere maakt voor elke Participatieklasse.

De LKF bestaat uit een Beheervergoeding en een Servicevergoeding. Incidentele kosten en uitgaven die redelijkerwijs niet ten laste van de Beheerder dienen te komen worden ten laste gebracht van het Fonds.

11.1.1 Beheervergoeding

Het Fonds betaalt de Beheerder de Beheervergoeding per Participatieklasse. De Beheervergoeding wordt berekend over het vermogen van iedere Participatieklasse en komt ten laste van die Participatieklasse. Zoals volgt uit de Fondsvoorwaarden wordt de Beheervergoeding berekend over elke vastgestelde Intrinsieke Waarde van een Participatieklasse. Na afloop van iedere kalendermaand wordt de over de betreffende maand verschuldigde vergoeding ten laste gebracht van de Participatieklassen. De hoogte van de Beheervergoeding vindt u in hoofdstuk 20.

De Beheervergoeding wordt in rekening gebracht voor:

1. het vermogensbeheer van het Fonds;
2. kosten voor maatschappelijk verantwoord beleggen voor zover toegepast door het Fonds.

Indien en voor zover deze diensten onder een vrijstelling voor de BTW kunnen worden gebracht, zoals de vrijstelling voor collectief vermogensbeheer, brengt de Beheerder geen BTW in rekening over deze vergoeding.

11.1.2 Servicevergoeding

Het Fonds betaalt de Beheerder de Servicevergoeding per Participatieklasse. De Servicevergoeding wordt berekend over elke vastgestelde Intrinsieke Waarde van iedere Participatieklasse, zoals volgt uit de Fondsvoorwaarden. Na afloop van iedere kalendermaand wordt de over de betreffende maand verschuldigde Servicevergoeding per Participatieklasse ten laste gebracht van het Fonds. De hoogte van de Servicevergoeding kunt u vinden in hoofdstuk 20.

De Servicevergoeding dekt onder andere de volgende kosten:

1. Kosten voor beheer- en directievoering;
2. Kosten voor uitbesteding van de (financiële) administratie door de Beheerder. De Beheerder laat de administratie van de Fondsen uitvoeren door The Bank of New York Mellon SA/NV. Dit houdt onder andere in:

- De intrinsieke waarde berekenen van de Participaties van het Fonds.
 - Rendementsberekeningen maken.
3. Kosten van Achmea Investment Management beleggingsfondsen en de andere beleggingsinstelling waarin doorbelegd wordt;
 4. Kosten van de Juridisch Eigenaar;
 5. Kosten van de Bewaarder, die onder andere de beleggingen bewaart en de inkomsten en uitgaven van de Fondsen controleert. Een uitgebreide omschrijving van de werkzaamheden van de Bewaarder vindt u in het hoofdstuk 6;
 6. Kosten van de bewaargeving van de financiële instrumenten;
 7. Administratieve kosten;
 8. Operationele kosten voor onder andere externe (juridische en fiscale) dienstverleners, productontwikkeling, het maken van Jaarverslagen, Prospectussen, factsheets, en de kosten van de vergaderingen van Participanten;
 9. Kosten voor het financieel toezicht door AFM en De Nederlandse Bank;
 10. Oprichtingskosten (juridische kosten, operationele kosten, accountantskosten en aanmeldingskosten bij de AFM);
 11. Kosten van de accountant voor de controle van de jaarrekening en voor overige werkzaamheden. De hoogte van de kosten hangt af van het aantal uren dat de accountant heeft gewerkt. Deze kosten zijn inclusief btw;
 12. Overige bedrijfslasten. Dit zijn kosten voor o.a.:
 - Bankkosten voor het gebruik van bankrekeningen;
 - Contributie DUFAS (Dutch Fund and Asset Management Association). DUFAS is een belangenvereniging van vermogensbeheerders en beleggingsinstellingen in Nederland.
 13. Marketingkosten voor het aanbieden van de Fondsen.

Indien en voor zover deze diensten onder een vrijstelling voor de BTW kunnen worden gebracht, zoals de vrijstelling voor collectief vermogensbeheer, zal de Beheerder geen BTW in rekening brengen over deze kosten.

11.2 Kosten die niet zijn opgenomen in de LKF

De onderstaande vermelde kosten hebben rechtstreeks invloed op het resultaat van het Fonds en de Participatieklassen:

11.2.1 Toe- en uittredingskosten

Bij de koop (uitgifte van Participaties door de Beheerder) en verkoop van Participaties (inkoop van Participaties door de Beheerder) door Participanten kan er een opslag respectievelijk afslag gehanteerd worden ter dekking van de kosten die het Fonds als gevolg van toe- of uittreding bij de aan- en verkoop van onderliggende beleggingen maakt. De op- en afslagen dienen ter bescherming van de zittende Participant.

De Beheerder bepaalt conform de Fondsvoorwaarden de hoogte van de op- en afslagen. Dit kan op basis van een lange termijn gemiddelde of op basis van de werkelijke kosten. Onder normale marktomstandigheden berekenen wij de hoogte van de op- en afslagen op basis van een gemiddelde van de kosten die we in het verleden hebben gemaakt voor het aan- en verkopen van beleggingen.

Wij evalueren regelmatig of het lange termijn gemiddelde nog klopt met de werkelijke kosten. Het kan gebeuren dat de open afslagen niet voldoende zijn om deze kosten te dekken. Zo niet, dan kunnen we de hoogte van de op- en afslagen aanpassen aan de werkelijke marktomstandigheden. In bijzondere marktomstandigheden vindt de evaluatie vaker plaats. Gewijzigde op- en afslagen gaan direct in.

De actuele op- en afslagen worden gepubliceerd op de website van de Beheerder en zijn opvraagbaar bij de Beheerder.

Het kan gebeuren dat de op- en afslagen niet voldoende zijn om deze kosten te dekken. De kosten die niet worden gedekt, worden dan betaald uit het vermogen van het Fonds en beïnvloeden dan het resultaat van een Fonds.

11.2.2 Transactiekosten

Bij het kopen en verkopen van beleggingen betaalt het Fonds transactiekosten. Voorbeelden van transactiekosten zijn:

- kosten van de beurshandelaar;
- bankkosten;
- kosten op het gebied van belastingen;
- verschillen tussen de aankoop- en verkoopprijzen van beleggingen (de 'spread');
- de verandering in de prijs van beleggingen als gevolg van de koop of verkoop.

De hoogte van de transactiekosten is vooraf moeilijk te bepalen. Dit komt doordat de kosten vaak in de aan- of verkoopprijs van een belegging verwerkt zijn. Veranderingen in de marktprijs zijn ook moeilijk vooraf te bepalen omdat ze sterk afhangen van de marktomstandigheden. De transactiekosten zijn in de boekhouding opgenomen in de gerealiseerde en ongerealiseerde koersresultaten.

11.2.3 Interestkosten

Het kan gebeuren dat een Fonds interestkosten heeft. Bijvoorbeeld als er sprake is van een debetstand ('rood staan'), of als gevolg van een negatieve rente indien het Fonds liquiditeiten aanhoudt bij een bank. Dit beïnvloedt het resultaat van het Fonds en de Participatieklassen.

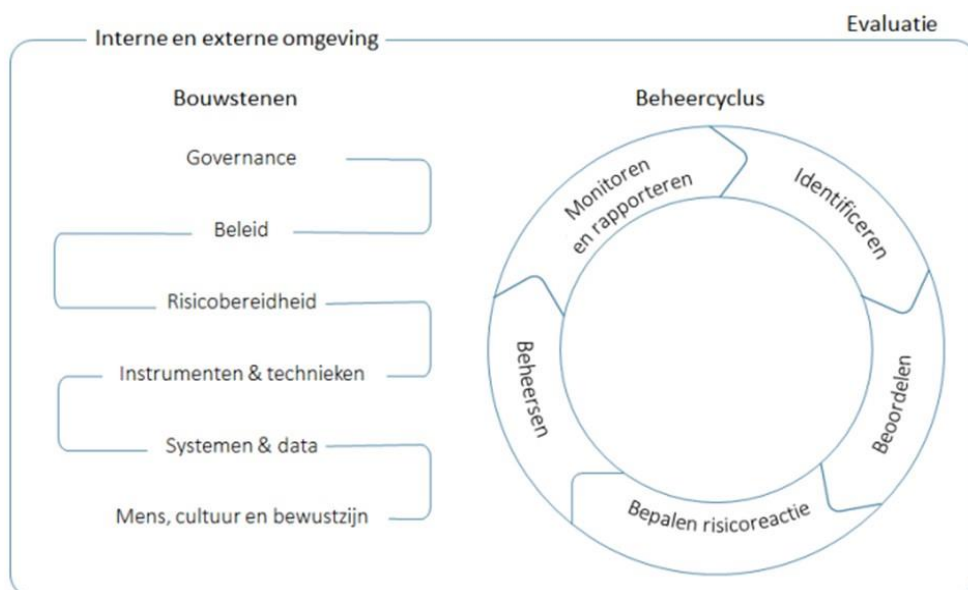
12 Risico's

12.1 Beheersing interne bedrijfsvoering

De Beheerder streeft ernaar de activiteiten voor haar Participanten zo optimaal mogelijk uit te voeren. De kans bestaat echter, dat ontoereikende of falende processen, mensen of systemen, leiden tot een foute uitvoering van activiteiten in en namens het Fonds. Voor effectieve risicobeheersing is een adequaat risicomangementbeleid en toereikende inrichting van risicomangement en interne beheersing van belang.

12.2 Geïntegreerd risicoraamwerk

Om de kwaliteit van de dienstverlening te kunnen borgen, heeft de Beheerder een geïntegreerd risicomangement- en intern beheersingsraamwerk ingericht: het Integrated Governance Risk en Compliance systeem (IGRC). Zowel risicomangement als interne beheersing zijn gericht op het leveren van een bijdrage aan het realiseren van de strategie, jaardoelstellingen en operationele bedrijfsvoering. Ook de wet- en regelgeving vereist de inrichting van een risicomangement systeem en een intern beheersingssysteem. De primaire focus verschilt: bij risicomangement staan de risico's centraal en bij interne beheersing de integere en beheerste bedrijfsvoering. Deze systemen staan niet op zichzelf en zijn onlosmakelijk met elkaar verbonden. Het IGRC-raamwerk is in onderstaande figuur weergegeven.



Het raamwerk zorgt voor consistentie en samenhang waarmee wordt bijgedragen aan:

- Consistente informatie voor besluitvorming en monitoring;
- Een uniforme benadering;
- Het structureren en prioriteren van de activiteiten van de business/eerste lijn en de sleutelfuncties compliance, risicomangement en internal audit.

De beheercyclus wordt, met gebruikmaking van de bouwstenen van het IGRC, toegepast op verschillende niveaus (strategisch, tactisch en operationeel) en binnen specifieke contexten (processen, programma's/projecten en risicotypen).

12.3 Risicomanagementproces

In de beheercyclus van het IGRC worden, gegeven de kennis van ontwikkelingen in de interne en externe omgeving, de risico's via een doorlopend proces geïdentificeerd, beoordeeld, beheerst, gemonitord en gerapporteerd.

1. Identificeren: het identificeren van de risico's die de realisatie van de strategie en doelstellingen kunnen belemmeren.
2. Beoordelen: het analyseren van de risico's (zowel de oorzaken als de gevolgen / de impact).
3. Bepalen risicoreactie: het bepalen van de maatregelen om met het risico om te gaan, waarbij de generieke opties zijn:
 - a. risicovermijding (stoppen met activiteiten);
 - b. risicoacceptatie (geen maatregelen);
 - c. risicobeheersing (maatregelen / controls);
 - d. risicodeling (verzekeren / herverzekeren).

Het betreft hier risicobeheersing in brede zin, zijnde alle maatregelen die worden genomen om kans en/of impact van het risico te verminderen zodat deze past binnen de vastgestelde risicobereidheid. Alvorens de risicoreactie te kunnen bepalen, dient de risicobereidheid vastgesteld te zijn.

4. Beheersen: het daadwerkelijk inrichten, implementeren en verankeren van de maatregelen.
5. Monitoren en rapporteren: het gedurende de gehele beheercyclus bewaken en verantwoording afleggen over de kwaliteit en voortgang van de risicobeheersing.

De beheersing van de risico's van de Fondsen is integraal onderdeel van het interne risicobeheersings- en controlesysteem van de Beheerder.

12.4 Governance risicomanagement

Bij de Beheerder wordt het Three Lines model gehanteerd. In aansluiting op dit model dragen alle linies bij aan een effectieve en efficiënte uitvoering van het raamwerk. Deze geïntegreerde aanpak waarbij optimaal wordt samengewerkt tussen de drie hierna genoemde linies (lijnen), geeft het integrale karakter (I) van het IGRC weer.

De eerste lijn wordt gevormd door de directie, lijnmanagement en medewerkers van de Beheerder en is verantwoordelijk voor:

- de adequate inrichting en uitvoering van het IGRC;
- de waarborging dat de kwaliteit van data betrouwbaar is;
- het beschikbaar stellen van voldoende medewerkers en middelen voor een effectieve uitvoering van het IGRC;
- het waarborgen van risicobewustzijn, integriteit, ethisch gedrag en voor het verkondigen van het belang van risicomanagement;
- het informeren van de compliance, risicomanagement en internal audit functie over alle relevante feiten die nodig zijn voor de uitvoering van hun taken.

De tweede lijn met de sleutelfuncties Compliance en Risicomanagement is verantwoordelijk voor het onderhouden van het IGRC, het ondersteunen bij de uitvoering en het bewaken en rapporteren over de uitvoering door de eerste lijn. Meer specifiek geldt voor de afzonderlijke sleutelfuncties:

- De focus van de compliance functie ligt op het bijdragen aan de beheersing van compliance risico's. Het betreft de borging van een integere en beheerste bedrijfsvoering in de volle breedte door ondersteuning van de eerste lijn bij de naleving van bestaande en nieuwe wet- en regelgeving, het vormgeven van de interne beheersing, het bevorderen van een integere cultuur en invulling geven aan veranderende maatschappelijke opvattingen over zorgplicht en integriteit;

- De focus van de risicomanagement functie ligt op het onderhouden van het gehele IGRC systeem, het ondersteunen van de eerste lijn bij het identificeren en beoordelen van de risico's en het bepalen van de beheersing, het ondersteunen bij de implementatie en de bewaking en rapportage van de risicopositie.

De derde lijn met de sleutelfunctie Internal Audit is verantwoordelijk voor het toetsen van de effectiviteit van het gehele IGRC en het rapporteren hierover aan de eerste lijn.

12.5 Liquiditeitspositie in het Fonds

De Beheerder monitort op een doorlopende basis of er nog voldoende liquiditeit aanwezig is in een Fonds (zulks in lijn met het beleggingsbeleid en de open-end status van elk Fonds) om aan eventuele verzoeken tot inkoop van Participaties tegemoet te kunnen komen. Inzage in het liquiditeitsprofiel wordt verkregen aan de hand van markt volumes (aandelen), bied-laot spreads (obligaties en derivaten) en een rangschikking van illiquide posities. Op deze manier wordt continu inzichtelijk gemaakt hoe de verdeling per beleggingsportefeuille ligt tussen zeer liquide, liquide, minder liquide en illiquide financiële instrumenten. Aan de hand van de resultaten wordt een oordeel gevormd over de ontwikkeling van het liquiditeitsrisico per beleggingscategorie.

Voor de Fondsen die doorbeleggen in externe beleggingsfondsen wordt voor de beheersing van risico's verwezen naar het prospectus van dit beleggingsfonds.

13 Duurzaamheidsrisico's

Achmea IM houdt in de gehele breedte van de organisatie en alle beleggingsstrategieën rekening met duurzaamheidsrisico's en neemt geldende wet- en regelgeving waaronder de Sustainable Finance Disclosure Regulation (SFDR) in acht. Hieronder wordt eerst beschreven wat Achmea IM verstaat onder duurzaamheidsrisico's. Vervolgens beschrijven wij hoe Achmea IM duurzaamheidsrisico's berekent en beoordeelt en tot slot hoe Achmea IM duurzaamheidsrisico's integreert in beleggingsbeslissingsprocedures en beheerst.

Uitleg duurzaamheidsrisico's

Achmea IM definieert duurzaamheidsrisico als:

Een gebeurtenis of omstandigheid op ecologisch (milieu), sociaal (maatschappelijk) of governance gebied die, indien ze zich voordoet, een materieel en negatief effect op de waarde van de belegging kan veroorzaken.

Hoger duurzaamheidsrisico kan op de lange termijn leiden tot minder goede financiële resultaten. Duurzaamheidsrisico ratings in gebruik door Achmea IM geven de verwachte impact op beleggingen weer. Deze duurzaamheidsrisico ratings zijn relatief binnen de industrie waarin de uitgever opereert.

Daarnaast houdt Achmea IM ook rekening met duurzaamheidsfactoren. De SFDR definieert dit als ecologische, sociale en werkgelegenheidszaken, eerbiediging van mensenrechten, en bestrijding van corruptie. Kort samengevat wordt hiermee de impact van de beleggingsportefeuille op de wereld bedoeld. Door rekening te houden met duurzaamheidsfactoren, worden veelal ook de duurzaamheidsrisico's verkleind.

Achmea IM onderkent drie onderwerpen onderliggende aan duurzaamheidsrisico: ecologisch risico (milieurisico), sociaal risico, en governance risico.

Ecologische risico's (milieurisico's)

Ecologische risico's (milieurisico's) moeten worden begrepen als de financiële risico's die voortvloeien uit de blootstellingen van een instelling aan tegenpartijen of belegde activa die mogelijk worden beïnvloed door of bijdragen aan de negatieve effecten van omgevingsfactoren, zoals klimaatverandering en andere vormen van aantasting van milieu (bv. luchtverontreiniging, waterverontreiniging, zoetwaterschaarste, bodemverontreiniging, verlies aan biodiversiteit en ontbossing), naast corrigerende beleidsmaatregelen om dergelijke factoren aan te pakken. Ecologische- en milieukundige risico's zijn onderverdeeld in twee categorieën:

- Transitierisico's die zien op de onzekerheid met betrekking tot de timing en snelheid van het aanpassingsproces aan een ecologisch duurzame economie. (transitierisico's) en
- Fysieke risico's die zien op klimaatverandering en aantasting van het milieu (fysieke risico's).

Transitierisico's

Transitierisico's kunnen worden beïnvloed door: beleid, technologie en consumentenvoorkeuren. Ten eerste kunnen klimaat gerelateerde beleidsacties of potentiële versturende mitigatie strategieën een impact hebben op de activaprijzen in koolstof intensieve sectoren. Ten tweede kunnen technologische veranderingen bestaande technologieën bijvoorbeeld verouderd of niet-concurrerend maken, waardoor hun waarde verandert en kan leiden tot een prijsherziening van activa. Ten derde zouden veranderingen in voorkeuren en het gedrag van consumenten en beleggers ondernemingen of overheden kunnen beïnvloeden, bijvoorbeeld door meer rechtszaken tegen tegenpartijen over meer bepaalde milieukwesties die kunnen leiden tot hogere kosten en reputatierisico's en het vermijden van beleggingen in niet-duurzame activa, die van invloed zijn op het aanbod van beleggingsproducten.

Fysieke Risico's

Fysieke risico's kunnen nog verder onderverdeeld worden in acute en chronische risico's, die ieder een andere soort effect kunnen hebben op het rendement van de beleggingen. Acute risico's ontstaan bij extreme gebeurtenissen als overstromingen, droogte en stormen. Chronische risico's komen voort uit geleidelijke veranderingen zoals temperatuurstijging, zeeniveau stijging en verlies van biodiversiteit. Deze fysieke risico's kunnen gevolgen hebben voor het rendement van de belegging.

Sociale Risico's

Sociale factoren zijn gerelateerd aan de rechten, het welzijn en de belangen van mensen en gemeenschappen, en omvatten factoren als (on)gelijkheid, gezondheid, inclusiviteit, arbeidsverhoudingen, gezondheid en veiligheid op de werkplek, menselijk kapitaal en gemeenschappen. Deze factoren worden in toenemende mate meegenomen in de bedrijfsstrategieën en werkkaders van instellingen en hun tegenpartijen. Sociale factoren kunnen een positieve of negatieve impact hebben op de financiële prestaties of solvabiliteit van een entiteit, overheid of individu en daarmee een negatieve of positieve impact op het rendement van de belegging.

Governance Risico's

Governance factoren omvat bestuurspraktijken die zien op de wijze waarop leiding wordt gegeven, namelijk beloning van bestuurders, audits, interne controles, belastingontwijking, onafhankelijkheid van de raad van bestuur, aandeelhoudersrecht, riskmanagement, corruptie en omkoping en ook de manier waarop bedrijven of overheden milieu- en sociale factoren opnemen in hun beleid en procedures. Deze factoren kunnen een positieve of negatieve impact hebben op financiële prestatie of de solvabiliteit van een onderneming of overheid en daarmee een positieve of negatieve impact op het rendement van een belegging.

Duurzaamheidsrisico's berekenen en beoordelen

Achmea IM berekent het duurzaamheidsrisico voor alle beleggingsfondsen waarbij Achmea IM optreedt als fondsbeheerder. Achmea IM bepaalt de duurzaamheidsrisico's voor alle onder beheer zijnde beleggingsinstellingen die classificeren als artikel 8 of 9 onder SFDR en welke maatschappelijk verantwoord beleggen als onderdeel van de beleggingsdoelstelling hanteren.

De relevante duurzaamheidsrisico's waaraan de beleggingen van dit Fonds zijn blootgesteld en de mogelijke impact hiervan op het (verwachte) rendement van de beleggingen worden berekend en beoordeeld. De uitkomsten hiervan worden meegenomen in de totale duurzaamheidsrisicobeoordeling van dit Fonds.

Achmea IM berekent en beoordeelt duurzaamheidsrisico's door gebruik te maken van ESG-ratings die worden ingekocht bij een onafhankelijke partij. Deze ratings zijn gebaseerd op scores die deze onafhankelijke partij geeft aan bedrijven en overheden. De scores zijn opgebouwd uit enkele tientallen duurzaamheidsrisico's gecategoriseerd in Ecologisch, Sociaal en Governance, met voor ieder duurzaamheidsrisico een gewicht afhankelijk van de bedrijfssector. De volledige lijst met ESG-risico's met omschrijving is te vinden op onze website.

Achmea IM berekent de belangrijkste 3 duurzaamheidsrisico's voor dit Fonds door het gewicht van elk duurzaamheidsrisico te vermenigvuldigen met de score van dit duurzaamheidsrisico en de resultaten hiervan van laag naar hoog te sorteren. De totale ESG-rating wordt in de volgende 5 risicoklassen vertaald naar een mogelijke impact op het (verwachte) rendement van de beleggingen: veel lager, lager, gemiddeld, hoger en veel hoger.

De belangrijkste duurzaamheidsrisico's waaraan de beleggingen van dit Fonds zijn blootgesteld zijn bedrijfsethiek, ontwikkeling van menselijk kapitaal en bestuur. Bij het beheer van het Fonds houdt Achmea IM rekening met bovengenoemde en andere duurzaamheidsrisico's, door deze in algemene zin te integreren in de beleggingsbeslissingen. Dit doen wij door het toepassen van ESG-integratie, CO-2 reductie en het uitsluitingsbeleid (zoals beschreven in bijlage B van dit prospectus). Informatie over de beleggingen van het 'Northern Trust Developed Real Estate ESG Index Fund' leest u in het prospectus van Northern Trust.

De mogelijke impact van alle duurzaamheidsrisico's op de (verwachte) waarde van de beleggingen van dit Fonds wordt op basis van de ESG-ratings beoordeeld als **Gemiddeld**.

CCC	B	BB	BBB	A	AA	AAA
Veel hoger	Hoger	Gemiddeld			Lager	Veel lager

14 Fiscale positie

14.1 Vennootschapsbelasting

Het Fonds is opgezet als een fonds voor gemene rekening in de zin van artikel 2 vierde lid Wet Vpb 1969 en is daarom onderworpen aan de vennootschapsbelasting. Het Fonds kwalificeert als een Fiscale beleggingsinstelling in de zin van artikel 28 van de wet op de Vpb 1969 waardoor de winsten belast worden tegen een tarief van 0%. Voorwaarde is wel dat het Fonds blijvend en continu aan de wettelijke voorwaarden voor een Fiscale beleggingsinstelling moet voldoen. Als niet aan deze Fbi voorwaarden wordt voldaan, kan het Fonds de status van Fiscale beleggingsinstelling verliezen en zal het Fonds alsnog belast worden tegen het reguliere tarief voor de vennootschapsbelasting (VpB-tarief 2025 zal 25,8% zijn).

Uitdelingsverplichting

Eén van de belangrijkste voorwaarden voor een Fiscale beleggingsinstelling is de uitdelingsverplichting. In paragraaf 10.2 leest u hoe de uitdelingsverplichting (dit is het deel van de winst die in de vorm van dividend verplicht moet worden uitgekeerd), wordt berekend. De uitdelingsverplichting betekent dat het Fonds deze winst in de vorm van dividend binnen acht maanden na afloop van het Boekjaar aan de Participanten moet uitkeren. De hoogte van het dividend van een Fonds kan van jaar tot jaar verschillen. Het is ook mogelijk dat er in een jaar geen dividend wordt uitgekeerd.

Herbeleggingsreserve

Verkoopt het Fonds beleggingen tegen een hogere of lagere prijs dan de prijs waarvoor zij op de balans zijn gewaardeerd? Dan zal het verschil aan de herbeleggingsreserve moeten worden toegevoegd omdat het Fonds gekozen heeft voor de herbeleggingsreserve. Dit verschil wordt daarom niet aan de voor uitdeling beschikbare winst toegevoegd (die wordt uitgekeerd aan de Participanten), maar kan daardoor opnieuw worden belegd. Dat is mogelijk dankzij de herbeleggingsreserve.

Ook alle koersstijgingen en -dalingen van beleggingen die als effecten in de zin van de wet kwalificeren in een boekjaar en niet zijn verkocht worden aan de herbeleggingsreserve toegevoegd of in mindering gebracht na aftrek van een deel van de kosten. Als de beleggingen geen effecten zijn, worden alleen koersresultaten die bij verkoop zijn gerealiseerd aan de herbeleggingsreserve toegevoegd.

Het Fonds betaalt dividend aan Participanten om aan de uitdelingsverplichting te voldoen. Omdat de koersresultaten worden verwerkt in de herbeleggingsreserve, tellen deze resultaten niet mee bij de berekening van dit dividend.

Het Fonds kan de herbeleggingsreserve geheel of deels aan de Participanten uitkeren in de vorm van dividend waarop dividendbelasting wordt ingehouden of als betaling van kapitaal zonder inhouding van dividendbelasting. Veelal zal gekozen worden voor een belaste uitkering om zo de buitenlandse bronbelasting die niet kan worden verrekend alsnog te verrekenen met de ingehouden dividendbelasting op de belaste uitkering uit de herbeleggingsreserve. De Participanten die de ingehouden dividendbelasting kunnen verrekenen kunnen ook de ingehouden dividendbelasting op de herbeleggingsreserve verrekenen in hun eigen aangifte.

Afrondingsreserve

Als Fiscale beleggingsinstelling gebruikt het Fonds ook een afrondingsreserve. Deze reserve gebruiken zij onder andere om het dividend af te ronden op hele centen.

Voegt het Fonds iets toe aan de afrondingsreserve? Dan wordt de uitdelingsverplichting lager. Neemt het Fonds iets van de afrondingsreserve af? Dan wordt de uitdelingsverplichting hoger.

Hoogte herbeleggingsreserve en afrondingsreserve

De wet beschrijft hoe hoog de afrondingsreserve en de herbeleggingsreserve maximaal mogen zijn:

- De afrondingsreserve mag niet groter zijn dan 1% van het gestorte kapitaal.
- De maximale omvang van de herbeleggingsreserve hangt af van het vermogen van het Fonds vermindert met de stortingen door de Participanten, de toelaatbare reserves en de uitdelingsverplichting. Is dat hoger dan het bedrag waarvoor de beleggingen in de balans zijn opgenomen? Dan wordt de maximale omvang van de herbeleggingsreserve op de boekwaarde van de beleggingen gesteld.

Als de afrondingsreserve boven het wettelijk minimum komt, wordt het meerdere aan de winst toegevoegd waardoor de uitdelingsverplichting hoger wordt. Ook bij de herbeleggingsreserve kan het meerdere boven het wettelijk maximum aan de uitdelingsverplichting worden toegevoegd, maar er kan ook besloten worden om dit vrij van dividendbelasting aan de Participanten uit te keren.

De winst die overblijft nadat aan de afrondingsreserve en herbeleggingsreserve is toegevoegd of onttrokken, betaalt het Fonds aan Participanten in de vorm van dividend.

Geen Participant met 25% of meer van de Participaties

Een andere voorwaarde voor een Fiscale beleggingsinstelling is dat geen enkele Participant in het Fonds 25% of meer van de Participaties mag hebben. Dreigt het toch te gebeuren dat een Participant te veel Participaties in een Fonds heeft? Dan wordt een aantal van de Participaties van deze Participant weer door ons verkocht (De Beheerder koopt de Participaties in) volgens de Fondsvoorwaarden, zodat deze Participant onder de 25% blijft. Dit aantal is genoeg om ervoor te zorgen dat het Fonds aan de voorwaarde blijft voldoen. De Participant om wie het gaat, ontvangt een vergoeding. Deze vergoeding berekenen we door het aantal verkochte Participaties te vermenigvuldigen met de verkoopkoers van het Fonds, al dan niet vermindert met specifiek gemaakte kosten.

14.2 Dividendbelasting

Algemeen

Het Fonds betaalt Participanten binnen acht maanden na afloop van het boekjaar dat deel van de winst zodat aan de uitdelingsverplichting is voldaan. Het Fonds betaalt deze winst in de vorm van dividend of, indien dit tussentijds wordt betaald, interim-dividend. Alle Participaties in een Fonds krijgen een gelijk deel van de winst van dat Fonds over het boekjaar.

Het Fonds keert dividend uit onder inhouding van de Nederlandse dividendbelasting tegen een tarief van 15%. Uitkeringen uit de herbeleggingsreserve kunnen met inhouding van de dividendbelasting worden uitgekeerd. Ook is het mogelijk om de herbeleggingsreserve uit te keren zonder inhouding van dividendbelasting, dan moet wel aan de daaraan gestelde voorwaarden zijn voldaan. De voorwaarden komen er eigenlijk op neer dat er een soort procedure moet worden gevolgd. De Beheerder beslist of de herbeleggingsreserve met of zonder inhouding dividendbelasting wordt uitgekeerd

Voor personen die aanspraak maken jegens Centraal Beheer PPI N.V., geldt dat de dividendbelasting wordt verrekend als de fiscale positie dat toestaat in de aangifte vennootschapsbelasting van Centraal Beheer PPI N.V. over het betreffende jaar binnen de daartoe geldende wettelijke bepalingen. Als de ingehouden dividendbelasting niet (helemaal) in het jaar zelf kan worden verrekend wordt het niet verrekende deel gesteld en kan worden verrekend binnen de daartoe gestelde wettelijke bepalingen in de daaropvolgende

jaren. Aan de gestalde bronbelasting is in de wet geen tijdslijm gesteld waarbinnen deze moet worden verrekend.

De verrekening van de ingehouden dividendbelasting is een feit als de definitieve aanslag vennootschapsbelasting waarin de verrekening is opgenomen opgelegd (over het jaar zelf of over latere jaren waarin de verrekening geëffectueerd wordt) en wordt bijgeschreven. Voor het verrekende bedrag zal Centraal Beheer PPI N.V. extra Participaties aankopen ten behoeve van de gerechtigden een en ander conform de voorwaarden en voorschriften die gelden tussen Centraal Beheer PPI N.V. en de aanspraak makende persoon.

Bronbelasting

Bronbelasting wordt doorgaans op het moment van uitkering ingehouden ten laste van het Fonds. In enkele landen wordt op het moment van uitkering al het bronbelastingtarief toegepast conform het belastingverdrag dat Nederland met het betreffende land heeft gesloten. Bij andere landen wordt niet direct bij uitkering het gunstiger verdragstarief toegepast maar het hogere standaardtarief van dat land (alsof er geen belastingverdrag is gesloten). Er wordt dan te veel bronbelasting ingehouden. Indien de opbrengsten van een terugvordering opwegen tegen de kosten voor het Fonds wordt de bronbelasting teruggevorderd. De daaruit voortvloeiende opbrengsten vloeien terug in het Fonds.

Afdrachtvermindering

Het Fonds moet Nederlandse dividendbelasting afdragen over het dividend dat wordt betaald aan Participanten. Van de af te dragen dividendbelasting mag het Fonds de ingehouden Nederlandse dividendbelasting en buitenlandse bronheffing tot maximaal het verdragstarief aftrekken die is ingehouden op door het Fonds ontvangen inkomsten zoals dividend of rente (*afdrachtvermindering*). In de situatie dat de buitenlandse bronbelasting tot verdragstarief in het land van waaruit het dividend of de rente wordt betaald zelf kan worden teruggevorderd, bijvoorbeeld op basis van EU-recht, mag deze bronbelasting niet via de afdrachtvermindering worden verrekend. Deze bronbelasting tot verdragstarief zal dan door of namens het Fonds in het betreffende land zelf moeten worden teruggevorderd.

Kan het Fonds minder Nederlandse dividendbelasting en/of verrekenbare buitenlandse bronbelasting verrekenen dan dat het over de uitdelingsverplichting heeft ingehouden? Dan kan dat deel van de Nederlandse dividendbelasting en/of verrekenbare buitenlandse bronbelasting dat niet met de dividendbelasting is verrekend in volgende jaren worden verrekend met de ingehouden dividendbelasting op uitkeringen aan Participanten. Kan dat niet of duurt het te lang? Dan kan een deel van de herbeleggingsreserve als dividend worden uitgekeerd aan de Participanten met inhouding van dividendbelasting. Op deze manier kan de ingehouden dividendbelasting of buitenlandse bronbelasting meestal toch sneller worden verrekend.

14.3 FATCA

De afkorting FATCA staat voor Foreign Account Tax Compliance Act. Dit is een Amerikaanse wet die belastingontduiking door US Persons in het buitenland moet voorkomen. Het Fonds is een financiële instelling in de zin van FATCA en controleert of haar Participanten Amerikaans belastingplichtig zijn of Amerikaans belastingplichtigen als Participant hebben. De beleggingsinstelling heeft de vrijheid om deze identificatie en rapportageverplichtingen uit te besteden aan een daartoe door de Beheerder aan te wijzen externe partij. De Fondsen zullen verklaren dat ze FATCA compliant zijn en geen rapportage verplichting hebben of in voorkomend geval gegevens rapporteren aan de Belastingdienst.

15 Maatschappelijk Verantwoord Beleggen

In dit hoofdstuk vindt u een toelichting over Maatschappelijk Verantwoord Beleggen. Op de website van de Beheerder kunt u het overzicht van de uitgangspunten voor Maatschappelijk Verantwoord Beleggen vinden. Wij publiceren periodiek een geactualiseerde versie van onze MVB-uitgangspunten.

Vanuit onze identiteit, onze verantwoordelijkheid en onze beleggingsvisie onderschrijven wij een aantal internationale initiatieven zoals de Principles for Responsible Investment (sinds 2007) en gebruiken internationale normen kaders van het UN Global Compact, de OESO-richtlijnen voor multinationale ondernemingen en de UN Guiding Principles on Business and Human Rights. Daarnaast spelen de Sustainable Development Goals van de Verenigde Naties een rol bij de invulling van de speerpunthema's van Achmea IM als Beheerder van de Fondsen.

Vanuit deze internationale normenkaders leggen wij extra nadruk op de onderstaande maatschappelijke thema's binnen het MVB-beleid. Deze speerpunthema's, die op totaal niveau voor Achmea IM gelden, staan dicht bij de identiteit van Achmea en Achmea IM:

- Mensenrechten & Arbeidsnormen
- Biodiversiteit (inclusief water)
- Klimaat
- Gezondheid

De sociale thema's als Mensenrechten en Arbeidsnormen sluiten goed aan bij de coöperatieve achtergrond van Achmea en Achmea IM als Beheerder van de Fondsen. Dit zijn thema's die, net als het thema Biodiversiteit, al vallen binnen het raamwerk van het UN Global Compact. De thema's Gezondheid en Klimaat zijn aanvullende thema's op het UN Global Compact. Klimaat is een groot en belangrijk maatschappelijk thema en is zeer relevant voor Achmea en Achmea IM en haar participanten.

Voor een aantal speerpunthema's formuleert Achmea IM specifieke en concrete doelstellingen en meten we de voortgang. Op die manier kunnen we duurzame beleggingsoplossingen blijven realiseren, met financieel en maatschappelijk resultaat op lange termijn. Deze doelstellingen per speerpunthema, worden gefaseerd uitgerold en worden op de website van Achmea IM vermeld.

Instrumenten

Met onderstaande MVB-instrumenten geven wij invulling aan de genoemde maatschappelijke speerpunthema's:

1. Screenen (due diligence) van de beleggingen in de Achmea IM beleggingsfondsen op schendingen van internationale normen.
2. Uitsluiten van ondernemingen en landen.
3. Toepassen van betrokken belegger instrumenten.
 - a. Het voeren van dialogen met ondernemingen (engagement);
 - b. Corporate governance en stemmen op aandeelhoudersvergaderingen (proxy voting).
4. Integreren van duurzaamheidsinformatie in beleggingsprocessen (ESG-integratie).

Sustainable Finance Disclosure Regulation

Vanuit de Europese Unie zijn regels opgesteld voor informatieverstrekking over duurzaamheid in de financiële sector. Deze regels staan bekend als de Sustainable Finance Disclosure Regulation (hierna: SFDR) en de Taxonomieverordening (EU). De SFDR en de Taxonomieverordening (EU) bouwen voort op onder meer de Sustainable Development Goals van de VN en de Overeenkomst van Parijs die erop is gericht de risico's en effecten van de klimaatverandering aanzienlijk te verminderen. Doel van de SFDR is om de informatieverstrekking aan eindbeleggers over de effecten op duurzaamheid door het beleggingsbeleid en de beleggingsbeslissingen door financiële marktpartijen, te verbeteren. Hierdoor wordt het gemakkelijker om te begrijpen hoe duurzaamheid een rol speelt in beleggingsbeleid. De Taxonomieverordening (EU) reikt een uniform EU-breed classificatiesysteem aan op basis waarvan investeerders en bedrijven kunnen beoordelen of bepaalde economische activiteiten inderdaad duurzaam zijn.

In bijlage B leest u welke instrumenten in dit Fonds worden toegepast. Ook vindt u in deze bijlage informatie over de ecologische en/of sociale kenmerken van het Fonds.

Rapportage, verantwoording en overige beleidsdocumenten

De Beheerder rapporteert twee keer per jaar over invulling en uitvoering van de MVB-instrumenten. In deze rapportages worden recente ontwikkelingen benoemd en geven we aan hoe invulling is gegeven aan de speerpunthema's en de MVB-instrumenten uitsluiten, engagement, stemmen en ESG-integratie. U vindt de rapportages en meer informatie op de website van de Beheerder.

Op deze website zijn onder andere de volgende beleidsdocumenten terug te vinden:

- Uitgangspunten voor Maatschappelijk Verantwoord Beleggen;
- Achmea IM stembeleid;
- Engagement guidelines;
- Uitsluitingslijstlanden en ondernemingen.

Ook zijn de volgende rapportages op de website beschikbaar:

- Halfjaar rapportages Maatschappelijk Verantwoord Beleggen;
- Kwartaalrapportages corporate governance en stemverslag.

Beleggen in externe beleggingsfondsen

Het Fonds belegt niet alleen in de Achmea IM Beleggingsfondsen, maar ook in een extern beleggingsfonds die niet van Achmea IM is. Daarvoor kiezen we bij voorkeur beleggingsfondsen, waarbij het maatschappelijk verantwoord beleggen ook hoog in het vaandel staat. Wel kan er enig verschil bestaan tussen het maatschappelijk verantwoord beleggingsbeleid bij het externe beleggingsfonds en dat van Achmea IM. Wij proberen die verschillen zo klein mogelijk te laten zijn en wenden daar onze invloed ook voor aan.

16 Informatieverstrekking

16.1 Overzicht per kwartaal

De Beheerder zal elk kwartaal aan de Participanten een opgave doen omtrent de samenstelling van het Fonds en de Participatieklassen per de eerste Werkdag van dat kwartaal. Deze opgave omvat ten minste de volgende gegevens:

- de Intrinsieke Waarde van een Participatie per Participatieklasse;
- het aantal uitstaande Participaties per Participatieklasse;
- de samenstelling van het Fonds.

16.2 Jaarverslag

Het boekjaar van het Fonds loopt van 1 januari tot en met 31 december. Ieder jaar wordt een jaarrekening en een bestuursverslag over dat boekjaar voor het Fonds gemaakt. Dat gebeurt binnen zes maanden na afloop van een boekjaar.

De jaarrekening bestaat uit:

- een balans;
- de winst- en verliesrekening;
- een kasstroomoverzicht;
- een vergelijking met het vorige boekjaar;
- een toelichting;
- een overzicht dat laat zien hoe de intrinsieke waarde van het Fonds en de Participatieklassen tijdens het boekjaar is veranderd;
- de samenstelling van de beleggingen aan het einde van het boekjaar.

Het jaarverslag van het Fonds wordt gecontroleerd door de accountant. Naast de jaarrekening wordt ook een bestuursverslag gemaakt waarin het afgelopen boekjaar van het Fonds wordt toegelicht.

Het meeste recente Jaarverslag is gepubliceerd op de website.

16.3 Vergadering van Participanten

Elk jaar vindt een vergadering van Participanten van het Fonds plaats. De oproeping geschiedt niet later dan op de vijftiende (15e) dag voor die van de vergadering. Deze vergadering wordt binnen zes maanden na afloop van het boekjaar gehouden. Op deze vergadering wordt tenminste:

- Door de Beheerder alle relevante informatie verschaft;
- De jaarrekening zoals bedoeld in de Fondsvoorwaarden behandeld en vastgesteld;
- Hetgeen verder op de agenda is geplaatst behandeld;
- De mogelijkheid aan Participanten geboden om vragen aan de Beheerder te stellen.

Iedere Participatie geeft recht op één stem van het Fonds.

De Beheerder kan ook een buitengewone vergadering van Participanten bijeenroepen. Ook kan een Participant een buitengewone vergaderingen bijeenroepen als hij dit schriftelijk verzoekt aan de Beheerder en aangeeft welke onderwerpen het betreffen.

16.4 Wijziging van de Fondsvoorwaarden, Prospectus en beleggingsbeleid

De Beheerder is bevoegd de Fondsvoorwaarden en het Prospectus te wijzigen. De wijziging van de Fondsvoorwaarden vindt plaats zoals omschreven in de Fondsvoorwaarden. De wijziging van het Prospectus vindt plaats door het beschikbaar stellen van een nieuw Prospectus aan Participanten. Dit kunnen ook wijzigingen zijn in het beleggingsbeleid, beleggingsstrategie, of beleggingsrestricties van het Fonds. Iedere materiële wijziging van het Prospectus, waaronder in elk geval begrepen een materiële wijziging van de beleggingsdoelstelling, beleggingsstrategie en de beleggingsrestricties, of een wijziging in het Prospectus waardoor rechten en zekerheden van Participanten worden verminderd, zal door de Beheerder aan de Participanten schriftelijk worden toegelicht en gaan niet eerder in dan één maand nadat de Beheerder deze wijziging bekend heeft gemaakt.

De opheffing van een Fonds vindt plaats zoals omschreven in de Fondsvoorwaarden.

17 Informatie over het Fonds

In de volgende hoofdstukken beschrijven we het beleggingsbeleid en de kosten van het Fonds. De risico's die spelen bij het beleggen in dit Fonds zijn in hoofdstuk 21 beschreven.

Juridisch Eigenaar

De Juridisch Eigenaar van het Fonds is Stichting Bewaarder Achmea Beleggingspools, statutair gevestigd te Zeist, houdt kantoor op het adres van de Beheerder en is ingeschreven in de Kamer van Koophandel onder nummer 34300870.

Participatieklassen

Het Fonds geeft Participaties uit in verschillende Participatieklassen die van elkaar kunnen verschillen vanwege de kostenstructuur, wijze van toetreding of distributie, vereisten in omvang tot toetreding, afdekking valutarisico of anderszins. De uiteindelijke beslissing of een belegger in aanmerking komt voor een bepaalde participatieklasse is ter discretie van de Beheerder.

Met de verdeling van het Fonds in Participatieklassen is er sprake van een administratief gescheiden vermogen. Er is geen sprake van een wettelijk of juridisch afgescheiden vermogen tussen de Participatieklassen. Dit betekent dat verplichtingen die voor een specifieke Participatieklasse worden aangegaan, gedragen worden door het Fonds als geheel indien het vermogen dat wordt toegerekend aan de Participatieklasse ontoereikend is.

De Participatieklassen van het Fonds zijn:

Participatieklasse I

Participatieklasse bestemd voor toegelaten Participanten die door de Beheerder zijn aangemerkt als institutionele beleggers waarmee geen specifieke afspraken zijn gemaakt voor betaling van de Beheervergoeding.

De juridische naam van Participatieklasse I is Achmea IM ESG Diversified Return Fund I.

De commerciële naam van de Participatieklasse – I is Achmea IM ESG Diversified Return Fund I.

De ISIN code van Participatieklasse I is NL0015001DI4.

Participatieklasse P

Participatieklasse bestemd voor toegelaten Participanten die door de Beheerder zijn aangemerkt als institutionele beleggers en tevens een gelieerde entiteit van de Beheerder zijn waarmee specifieke afspraken zijn gemaakt.

De juridische naam van Participatieklasse P is Achmea IM ESG Diversified Return Fund P.

De commerciële naam van de Participatieklasse – P is Achmea IM ESG Diversified Return Fund P.

De ISIN code van Participatieklasse P is NL0015001DJ2.

18 Beleggingsdoelstelling en strategie

18.1 Beleggingsdoelstelling

Het Fonds richt zich op vermogensgroei op de lange termijn. Het Fonds streeft een optimaal rendement- en risicoprofiel na en promoot ook sociale en/of ecologische kenmerken. Het Fonds belegt indirect in een gediversifieerde mix van aandelen van uitgevende instellingen wereldwijd, aandelen van uitgevende instellingen in opkomende markten, hoogrentende bedrijfsobligaties, staatsobligaties van opkomende landen in lokale valuta en beursgenoteerd vastgoed.

Het Fonds belegt via andere beleggingsfondsen in de verschillende beleggingscategorieën zoals weergegeven in onderstaande tabel. Daarbij houden we een bepaalde verdeling aan. Deze verdeling noemen we de strategische beleggingsmix. Op basis van de strategische beleggingsmix wordt in onderliggende categorieën belegd. De belegging zal hoofdzakelijk plaatsvinden door te participeren in Nederlandse beleggingsfondsen. In onderstaande tabel is de strategische mix weergegeven.

Overige beleggingen:

- Kas – De kaspositie wordt bepaald inclusief bank accounts, margin accounts, payables and receivables.
- Deelnemingen in het Achmea IM Euro Local Government Loans Fund-Z.
- Er mag van de totale portefeuillewaarde voor maximaal 5% direct belegd worden in het Achmea IM Euro Local Government Loans Fund-Z.

Tabel 18.1 Strategische beleggingsmix

Beleggingscategorieën	Ondergrens en bovengrens Strategische beleggingsmix	Bandbreedte	
		minimum	maximum
Aandelen Wereld (Ontwikkelde Markten)	50% -70%	-10%	+10%
Aandelen Opkomende Markten	10% - 30%	-5%	+5%
Global High Yield*	0% - 10%	-5%	+5%
Obligaties Opkomende Markten LC	5% - 15%	-5%	+5%
Beursgenoteerd Vastgoed	5%- 15%	-5%	+5%

* De allocatie naar Global High Yield kan nooit lager worden dan 0%.

Valuta afdekking

De buitenlandse valuta in de beleggingscategorieën Aandelen Wereld (Ontwikkelde Markten) en Beursgenoteerd Vastgoed zullen deels naar Euro worden afgedekt. Hiervoor geldt een richtlijn van 50% valuta afdekking per beleggingscategorie. Deze valuta afdekking zal plaatsvinden in de onderliggende beleggingsfondsen waarin belegd wordt.

Herziening strategische beleggingsmix

De strategische beleggingsmix zal naar verwachting jaarlijks worden herzien (of op een ander gekozen moment, dit ter discretie van de Beheerder) en voor elk van de beleggingscategorieën zal de strategische weging liggen tussen het in bovenstaande tabel gedefinieerde onder- en bovengrens voor de betreffende beleggingscategorie.

Afhankelijk van de marktomstandigheden kan er, binnen een bepaalde bandbreedte, afgeweken worden van de strategische beleggingsmix. Deze bandbreedte is afhankelijk van de beleggingscategorie en de percentages hiervoor zijn ook weergegeven in de tabel hierboven.

Benchmark

Op 1 januari 2018 is de Verordening (EU) 2016/1011 van het Europees Parlement betreffende het gebruik van indices als benchmarks voor beleggingen van toepassing (de "Benchmarkverordening"). Conform de Benchmarkverordening hebben wij een plan opgesteld, waarin aangegeven is welke maatregelen wij nemen als een benchmark materieel van samenstelling wijzigt, niet langer wordt aangeboden of als de beheerder van de benchmark niet meer is geregistreerd bij European Securities Markets Authority (ESMA). Meer informatie over de betreffende procedures is beschikbaar op verzoek.

De benchmark van het Fonds is gebaseerd op de strategische beleggingsmix. Tegelijkertijd met de herziening van de strategische beleggingsmix, wordt de samenstelling van de benchmark van het Fonds aangepast. De benchmark zal gelijk zijn aan de strategische weging per beleggingscategorie vermenigvuldigd met de van toepassing zijnde index voor de beleggingscategorie. Voor de allocatie naar Beursgenoteerd Vastgoed en Aandelen Wereld (Ontwikkelde Markten) zal, conform de belegging, de helft van de strategische weging worden ingevuld met een naar Euro gehedgde index en de andere helft van de strategische weging met een index zonder valuta afdekking. In onderstaande opsomming staat een overzicht van de indices per beleggingscategorie.

- Aandelen Wereld (Ontwikkelde Markten) – zonder valuta afdekking: MSCI World Net Total Return Index
- Aandelen Wereld (Ontwikkelde Markten) – naar Euro afgedekt: MSCI World Net Total Return Index (EUR hedged)
- Aandelen Opkomende Markten: MSCI Emerging Markets Net Total Return Index
- Global High Yield: ICE Bank of America (BofA) Non-Financial Developed Markets High Yield Constrained Total Return Index (EUR hedged)
- Obligaties Opkomende Markten LC: JP Morgan Government Bond Index Emerging Markets (GBI-EM) Global Diversified Total Return
- Beursgenoteerd Vastgoed – zonder valuta afdekking: FTSE EPRA/NAREIT Developed Net Total Return Index
- Beursgenoteerd Vastgoed – naar Euro afgedekt: FTSE EPRA/NAREIT Developed Net Total Return Index (EUR hedged)

Kaspositie

Er kunnen liquide middelen aanwezig zijn in het Fonds. Een negatieve kaspositie op de rekening van het Fonds mag niet meer bedragen dan 5% van de totale netto vermogenswaarde van het Fonds. Een positieve kaspositie op de rekening van het Fonds mag niet meer bedragen dan 5% van de totale netto vermogenswaarde van het Fonds. Een overschrijding van deze limieten zal binnen 10 werkdagen worden gecorrigeerd.

Short gaan

Short gaan is in het Fonds niet toegestaan. Short gaan betekent de verkoop van een financieel instrument dat het Fonds niet in eigendom heeft, met uitsluiting van het aangaan van een verkoop door middel van derivatencontracten waarin wordt overeengekomen om effecten op een toekomstige datum tegen een bepaalde prijs te verkopen.

Hefboomfinanciering

In het Fonds zelf is de hefboomfinanciering naar verwachting conform bovengenoemde berekeningsmethodieken nihil. In overeenstemming met het beleggingsbeleid is er indirect wel sprake van hefboomfinanciering waar het Fonds aan kan blootstaan door de belegging in het Achmea IM beleggingsfonds. In deze paragraaf verstrekken wij u informatie of er sprake is van hefboomfinanciering en over de risico's daarvan. Van hefboomfinanciering is sprake als posities worden ingenomen met geleend geld, geleende effecten, of een hefboom als onderdeel van (bepaalde) derivatenposities. Indien gebruik wordt gemaakt van hefboomfinanciering vergroot dit de risicopositie van het Achmea IM beleggingsfonds en kan uw belegging risicovoller zijn dan wanneer geen gebruik wordt gemaakt van hefboomfinanciering. De wetgever heeft regels opgesteld om hefboomfinanciering te berekenen en te verantwoorden. De berekening vindt plaats volgens enerzijds de netto methode, officieel genaamd de methode op basis van gedane toezeggingen. En anderzijds vindt de berekening plaats volgens de bruto methode. Ieder jaar zal het Fonds in zijn Jaarverslag de uitkomst van deze berekeningen verantwoorden. Uitgangspunt is dat geen sprake is van hefboomfinanciering als gevolg van geleend geld of geleende effecten. Een eventuele debetstand ('overdraft'), tot 5% van de waarde van de activa van het Achmea IM beleggingsfonds, wordt alleen gebruikt voor het opvangen van een tijdelijk liquiditeittekort. Dit kan bijvoorbeeld ontstaan door afwikkeling van reguliere transacties in het portefeuillemanagement, of als gevolg van in- en uittredingen. Deze debetstand vormt geen hefboomfinanciering. Afwijkingen zullen binnen 10 Werkdagen worden gecorrigeerd. De interne controles voorzien in een melding in geval van een debetstand. Uitgangspunt is verder dat derivaten gebruikt kunnen worden voor een doelmatig en effectief portefeuillebeheer. Het gebruik maken van derivaten is ter ondersteuning van het beleggingsbeleid van het Achmea IM beleggingsfonds. Het niveau van hefboomfinanciering op basis van de netto methode (methode van gedane toezeggingen, zoals beschreven in de AIFMD-richtlijn) is voor het Fonds gemaximeerd op 200%.

Breachbeleid

Als er één of meerdere vermelde beleggingsrichtlijnen of beleggingsrestricties geschonden worden, dan handelt de Beheerder volgens het Breachbeleid Achmea Investment Management. Het niet realiseren van beleggingsdoelstellingen is geen schending van de beleggingsrichtlijnen of beleggingsrestricties.

Maatschappelijk Verantwoord Beleggen

Het Maatschappelijk Verantwoord Beleggen is van toepassing op het Fonds.

Dit Fonds promoot onder andere ecologische en/of sociale kenmerken, maar heeft duurzame beleggingen niet als doel. De ondernemingen waarin belegd wordt voldoen aan de praktijken van goed bestuur. Hiermee classificeert dit Fonds als artikel 8 onder SFDR.

Meer informatie over de ecologische en/of sociale kenmerken leest u in bijlage B van dit prospectus.

19 De vermogensbeheerder

De Beheerder voert het vermogensbeheer uit van dit Fonds.

20 Kosten en vergoedingen

De Beheervergoeding ten behoeve van de Beheerder komt ten laste van de Participatieklasse. De Servicevergoeding ten behoeve van de Beheerder komt ten laste van het Fonds. Voor zover de werkelijke Servicevergoeding in een jaar de hiervoor genoemde inhouding te boven gaan en die werkelijke kosten vallen binnen de omschrijving van de kosten in hoofdstuk 11, zal de Beheerder deze kosten voor zijn rekening nemen.

In het onderstaande overzicht zijn de door de Beheerder vastgestelde kosten per Participatieklasse opgenomen. Een toelichting op de Participatieklassen staat in hoofdstuk 17 en een toelichting op deze kosten vindt u in hoofdstuk 11.

Tabel 20.1. Lopende kosten factor Participatieklasse I

Beheervergoeding	0,14%
Servicevergoeding	0,07%
Lopende kosten Factor (LKF)	0,21%

Tabel 20.2. Lopende kosten factor Participatieklasse P

Beheervergoeding	0,09%
Servicevergoeding	0,07%
Lopende kosten Factor (LKF)	0,16%

De LKF is in de koers van de Participatieklasse verwerkt. Er zijn ook andere kosten die in de koers zijn verwerkt, zoals de op- en afslagen, zoals beschreven in hoofdstuk 11.2.1.

Overzicht fondsvermogen en jaarrendementen

Het Fonds is opgericht op 1 juni 2023. Voor een overzicht van het fondsvermogen en de jaarrendementen verwijzen wij u naar het Jaarverslag van het Fonds.

21 Risico's van het Fonds

Bij beleggen horen risico's. Het is belangrijk dat u daarvan op de hoogte bent. De risico's van dit Fonds zijn op een rij gezet van groot naar klein. De risico's worden met hulp van het 'kans maal impactmodel' beoordeeld. Dit betekent dat per risico wordt bekeken hoe groot de kans is dat het risico optreedt en wat dit betekent voor de koers van de Participatieklassen. Regelmatig wordt getoetst of de beheersmaatregelen nog voldoen of aangepast moeten worden. In de jaarrekening leest u welke beheersmaatregelen er zijn genomen, welke maatregelen er veranderd zijn en wat de gevolgen zijn voor Participanten.

De eerste vijf risico's zijn het meest van belang voor de Participatieklassen. Een toelichting op deze risico's vindt u in bijlage A.

1. Marktrisico
2. Valutarisico
3. Liquiditeitsrisico
4. Concentratierisico
5. Duurzaamheidsrisico
6. Inflatierisico
7. Fiscaal risico
8. Kredietrisico
9. Portefeuillerisico
10. Renterisico
11. Afwikkelingsrisico
12. Bewaarrisico
13. Tegenpartijrisico
14. Risico van niet terugkopen van participaties door het Fonds
15. Risico erosie fondsvermogen
16. Risico beleggen in andere beleggingsfondsen

22 Compensatie bij onjuist berekende koers

Indien de koers van een Participatieklasse onjuist is vastgesteld en de afwijking ten opzichte van de juiste koers méér belooft dan 1,00% en de Participant schade lijdt (met een minimum van EUR 1.000,-) bij de aan- of verkoop van Participaties, heeft de Participant recht op schadeloosstelling. De schadeloosstelling zal ten laste van het Fonds komen.

Indien de afwijking meer dan 1,00% bedraagt en een Participant voordeel heeft genoten (met een minimum van EUR 1.000,-) bij de aan- of verkoop van Participaties is de (gewezen) Participant gehouden het genoten voordeel aan het Fonds terug te betalen.

Bijlage A Omschrijving risico's

In deze bijlage is een omschrijving opgenomen van de risico's die kunnen spelen in een Fonds.

1. Marktrisico

Dit is het risico dat door marktschommelingen uw beleggingen in waarde dalen. Marktschommelingen zijn onder andere bewegingen in rentestanden, valutakoersen en aandelenkoersen. Er zijn verschillende oorzaken voor deze schommelingen. Zo kan er sprake zijn van politieke, macro-economische of monetaire ontwikkelingen. Ook ontwikkelingen in een sector, regio of bedrijf kunnen zorgen voor marktschommelingen. Marktrisico hoort bij beleggen en de mate waarin is afhankelijk van de beleggingscategorie waarin wordt belegd. Zo is onder normale omstandigheden het marktrisico van aandelen groter dan van obligaties.

2. Valutarisico

Bij sommige Fondsen wordt belegd in landen buiten de eurozone. Hierdoor worden beleggingen aangehouden in andere valuta zoals de Amerikaanse dollar of het Britse pond. Het risico bestaat dat deze valuta minder waard worden ten opzichte van de euro. Dit heeft gevolgen voor het fondsrendement. Door het gebruik van valutatermijncontracten kan het valutarisico effectief worden afgedekt. Dit is afhankelijk van het beleggingsbeleid van het Fonds.

3. Liquiditeitsrisico

Er is een risico dat beleggingen, waarin het Fonds belegt, moeilijk zijn te kopen of te verkopen. Of niet tegen een acceptabele prijs zijn te kopen of verkopen. Het is zelfs mogelijk dat een belegging helemaal niet meer gekocht of verkocht kan worden. In de inleiding van hoofdstuk 12 is uitgelegd hoe wij dit liquiditeitsrisico beheersen. Een slechte liquiditeit van beleggingen kan er voor zorgen dat de waarde van het Fonds daalt.

4. Concentratierisico

Het risico dat in verhouding veel van het fondsvermogen belegd wordt in een bepaalde risicofactor wordt concentratierisico genoemd. Met risicofactor wordt bijvoorbeeld een land, sector of bedrijf bedoeld. Als er een groot gedeelte van het vermogen belegd wordt in één risicofactor, wordt een Fonds zeer gevoelig voor specifieke gebeurtenissen of specifiek slecht nieuws. Hierdoor kan het fondsrendement lager worden. Spreiding kan het concentratierisico verkleinen. Hiermee wordt zo veel mogelijk voorkomen dat bijvoorbeeld een faillissement van een bedrijf of problemen in een bepaald land een te grote invloed heeft op het rendement van het Fonds.

5. Duurzaamheidsrisico

Een duurzaamheidsrisico is een gebeurtenis of omstandigheid op ecologisch (milieu), sociaal (maatschappelijk) of governance gebied die, indien ze zich voordoet, een materieel en negatief effect op de waarde van de belegging kan veroorzaken.

6. Inflatierisico

Inflatie is een stijging van het algemene prijspeil. De koopkracht van het belegde geld neemt hierdoor af. Bij een stijging van de inflatie bestaat de kans dat er met het opgebouwde vermogen in de Fondsen in de praktijk minder producten en diensten kunnen worden afgenomen dan voorheen het geval was of waar vooraf op gerekend was.

7. Fiscaal risico

Er is een risico dat fiscale regels of belastingtarieven veranderen in het nadeel van het Fonds. Regels kunnen soms veranderen met terugwerkende kracht. Door de wijzigingen zoals hiervoor benoemd bestaat de kans dat er vennootschapsbelasting betaald moet worden. Dit alles kan ervoor zorgen dat de waarde van de beleggingen

daalt. Het Fonds moet zich als fiscale beleggingsinstelling houden aan de fiscale regels die daarvoor gelden. Het kan echter voorkomen dat het Fonds niet aan de regels voldoet met als gevolg dat het Fonds de status van fiscale beleggingsinstelling kwijtraakt en belastingplichtig wordt tegen het normale vennootschapsbelasting tarief.

8. Kredietrisico

Dit is het risico dat de kredietwaardigheid van een tegenpartij verslechtert. Een tegenpartij kan bijvoorbeeld een land of een bedrijf zijn. Een verslechtering van de kredietwaardigheid houdt in dat de kans toeneemt dat een tegenpartij niet voldoet aan de betalingsverplichtingen op vastrentende waarden. Dit leidt tot een verlies op de belegging. In het uiterste geval kan dit betekenen dat de belegging geen waarde meer heeft.

9. Portefeuillerisico

Dit is het risico dat het rendement van het Fonds afwijkt van de benchmark. Hoe groot dit risico is hangt af van het beleggingsbeleid van het Fonds.

10. Renterisico

Renterisico is de gevoeligheid van de marktwaarde van een belegging voor een verandering in de rente. Bij beleggingen in vastrentende waarden (bijvoorbeeld obligaties en liquiditeiten) speelt renterisico een grote rol. Stijgt de rente, dan daalt de koers van de vastrentende waarde. Langlopende vastrentende waarden hebben normaal gesproken een groter renterisico dan kortlopende vastrentende waarden.

11. Afwikkelingsrisico

Dit is het risico dat een afwikkeling via het betalingsverkeer niet plaatsvindt zoals verwacht. Dit kan komen omdat bij de verkoop van beleggingen de tegenpartij niet of niet op tijd betaalt. Of dat bij de koop van beleggingen de tegenpartij niet of niet op tijd levert. Dit risico is voor het Fonds laag. Dit komt omdat bij verkoop van beleggingen de levering tegelijk plaatsvindt met de ontvangst van de opbrengst. En bij het kopen van beleggingen vindt de betaling tegelijk plaats met de ontvangst van de gekochte beleggingen.

12. Bewaarrisico

De bij wet verplicht gestelde Bewaarder bewaart de beleggingen van het Fonds. Deze Bewaarder kan in de problemen komen door bijvoorbeeld fraude of nalatigheid. Beleggingen kunnen verloren gaan bij een (onder)bewaarnemer. Ook zou de Bewaarder failliet verklaard kunnen worden. Deze risico's zijn beperkt. De Bewaarder staat onder toezicht. Ook zijn afspraken vastgelegd over de verantwoordelijkheid en heeft de Bewaarder interne controlemaatregelen getroffen en rapporteert hierover.

13. Tegenpartijrisico

Het Fonds kan gebruik maken van derivatencontracten. Derivatencontracten zijn afgeleide beleggingsinstrumenten. Met derivatencontracten dekken we een bepaald marktrisico af (zoals valutarisico of renterisico) of derivatencontracten gebruiken we voor de optimalisering van de risico/rendementsverhouding. Derivatencontracten kunnen in twee groepen verdeeld worden: beursgenoteerd en niet-beursgenoteerd. Voor beursgenoteerde derivaten zoals futures is het tegenpartijrisico klein. De beurs is hier namelijk de tegenpartij en niet een individuele marktpartij. Bovendien wordt dagelijks de verandering in waarde afgerekend. Niet-beursgenoteerde derivatencontracten worden afgesloten met banken. Voorbeelden van niet-beursgenoteerde derivaten zijn renteswaps en valuta termijncontracten. De kans bestaat dat een bank niet meer kan voldoen aan de betalingsverplichting die voortkomt uit een derivatencontract. Daarmee is het tegenpartijrisico bij deze derivatencontracten groter dan bij beursgenoteerde contracten.

We doen alleen transacties met kwalitatief goede banken als tegenpartijen. De tegenpartijen worden zorgvuldig geselecteerd en periodiek beoordeeld. Ook doen we in beginsel transacties met meerdere tegenpartijen. Zo spreiden we het risico.

Onderpandrisico

Als een niet-beursgenoteerd derivatencontract waarde krijgt, wordt daarbij onderpand uitgewisseld met de tegenpartij als zekerheidsstelling. Als een tegenpartij vervolgens in gebreke blijft, dan kan het voorkomen dat er onderpand door ons verkocht moet worden om de schuld te innen. Het onderpand kan daarbij minder opbrengen dan mocht worden verwacht. Als er onderpand bij de tegenpartij ligt, kan het langer duren voordat het onderpand weer kan worden hergebruikt of dat het onderpand helemaal niet terugkomt. Dit kan de waarde van het Fonds beïnvloeden.

Bepaalde derivatencontracten worden afgewikkeld via een centrale tegenpartij (CCP). Dit is een entiteit waarbinnen banken gezamenlijk participeren. Indien er betalingsproblemen bij één bank ontstaan dan staan de andere banken garant. Hiermee neemt het tegenpartijrisico sterk af. Een kleiner risico blijft over omdat het Fonds onderpand stort bij een bij de CCP aangesloten lid. Dit lid draagt het onderpand over aan de CCP. Hierdoor is er sprake van tijdelijk tegenpartijrisico op het aangesloten lid en is er doorlopend tegenpartijrisico op de CCP.

14. Risico van niet terugkopen participaties door het Fonds

Er is een risico dat, naar uitsluitend oordeel van de Beheerder, de Beheerder de inkoop of uitgifte van Participaties van het Fonds uitstelt. Dit gebeurt alleen in bijzondere situaties. Bijvoorbeeld als:

- het Fonds door de inkoop niet meer aan één of meer fiscale eisen van een fiscale beleggingsinstelling voldoet;
- de inkoop niet mag volgens de wet;
- de inkoop niet past in het beleggingsbeleid van het Fonds;
- de inkoop onevenredig schadelijk is voor de bestaande deelnemers in het Fonds;
- het Fonds onvoldoende geld heeft.

Wordt de inkoop van Participaties uitgesteld? Dan neemt de Beheerder maatregelen zodat de inkoop zo snel mogelijk weer kan worden hervat.

15. Risico erosie fondsvermogen

Dit is het risico dat het fondsvermogen van een Fonds lager wordt doordat we dividend uitkeren aan de participanten. Het Fonds is verplicht om de winst van het Fonds berekend volgens de fiscale regels binnen een bepaalde tijd aan de participanten ter beschikking te stellen in de vorm van dividend (de 'doorstootverplichting'). Deze winst bestaat in beginsel uit het door het fonds ontvangen dividenden verminderd met een deel van de kosten. De fiscale winst zal daardoor afwijken van de statutaire jaarwinst en het kan voorkomen dat dividend moet worden uitgekeerd als de statutaire jaarwinst negatief is. Dit zal zich voordoen als de waarde van de beleggingen meer afneemt dan het dividend dat in een jaar wordt ontvangen. In dat geval kan het voorkomen dat door het dividend het fondsvermogen lager wordt. In dat geval moeten wij dus meer dividend uitkeren dan de gemaakte jaarwinst. Het eigen vermogen van een Fonds neemt dan af. Wij proberen dit te voorkomen.

16. Risico beleggen in andere beleggingsfondsen

Er is een risico als we beleggen in een ander beleggingsfonds. De waarde van het Fonds hangt dan ook af van de waarde van dit andere beleggingsfonds. Belangrijk is dan de kwaliteit van de dienstverlening en het risicoprofiel van het beleggingsfonds. Door een zorgvuldige selectie van het andere beleggingsfonds verkleinen we dit risico.



Bijlage B: Precontractuele informatieverschaffing SFDR

BIJLAGE B

Precontractuele informatieverschaffing voor de financiële producten bedoeld in artikel 8, leden 1, 2 en 2 bis, van Verordening (EU) 2019/2088 en in artikel 6, eerste alinea, van Verordening (EU) 2020/852

Productbenaming: Achmea IM ESG Diversified Return Fund Identificatiecode voor juridische entiteiten (LEI): 724500Y3D 6ACJ6T7TR 60

- Ecologische en/of sociale kenmerken (E/S-kenmerken)

Duurzame belegging: een belegging in een economische activiteit die bijdraagt aan het behalen van een ecologische of sociale doelstelling, mits deze belegging geen ernstige afbreuk doet aan ecologische of sociale doelstellingen en de ondernemingen waarin is belegd, praktijken op het gebied van goed bestuur toepassen.

De **EU-taxonomie** is een classificatiesysteem dat is vastgelegd in Verordening (EU) 2020/852. Het gaat om een lijst van **ecologisch duurzame economische activiteiten**. Die verordening bevat geen lijst van sociaal duurzame economische activiteiten. Duurzame beleggingen met een ecologische doelstelling kunnen wel of niet op de taxonomie zijn afgestemd.

Heeft dit financiële product een duurzame beleggingsdoelstelling?

Ja

Dit product zal minimaal de volgende duurzame beleggingen met een ecologische doelstelling doen: %

in economische activiteiten die volgens de EU-taxonomie als ecologisch duurzaam gelden

in economische activiteiten die volgens de EU-taxonomie niet als ecologisch duurzaam gelden

Dit product zal minimaal de volgende duurzame beleggingen met een sociale doelstelling doen: %

Nee

Dit product **promoot ecologische/sociale (E/S) kenmerken**. Hoewel duurzaam beleggen niet het doel ervan is, zal het een minimum van % duurzame beleggingen hebben

met een ecologische doelstelling in economische activiteiten die volgens de EU-taxonomie als ecologisch duurzaam gelden

met een ecologische doelstelling in economische activiteiten die volgens de EU-taxonomie niet als ecologisch duurzaam gelden

met een sociale doelstelling

Dit product promoot E/S-kenmerken, maar zal niet duurzaam beleggen.



Welke ecologische en/of sociale kenmerken promoot dit financiële product?

Dit financiële product (hierna: Fonds) belegt door in meerdere beleggingsfondsen. Op basis van de strategische beleggingsmix van het Fonds, zoals beschreven in Hoofdstuk 18.1 van dit prospectus, worden de volgende ecologische en/of sociale kenmerken gepromoot:

	Aandelen Wereld (Ontwikkelde Markten)	Aandelen Opkomende Markten	Global High Yield	Obligaties Opkomende Markten LC
ESG-integratie	✓	✓	✓	
CO2-reductie	✓	✓	✓	
Uitsluitingsbeleid				
ondernemingen die controversiële wapens produceren	✓	✓	✓	✓
ondernemingen die met hun gedrag structureel de normen van de VN Global Compact, OESO-richtlijnen en de VN Guiding Principles on Business and Human Rights schenden, zoals mensenrechten, arbeidsnormen, milieu en anti-corruptie	✓	✓	✓	✓
producenten van tabaksproducten;	✓	✓	✓	✓
ondernemingen die omzet behalen uit de winning en/of elektriciteitsopwekking van fossiele brandstoffen zoals beschreven in het 'Uitgangspunten voor MVB'	✓	✓	✓	✓
bedrijven in die landen waar het uitgesloten land een meerderheidsbelang heeft zoals beschreven in het 'Uitgangspunten voor MVB'	✓	✓	✓	✓
Overheden van landen				✓

- **ESG-integratie.** Op structurele wijze worden ESG-risico's en ESG-factoren in het beleggingsproces geïntegreerd. Er wordt gestreefd naar een portefeuille waarvan het ESG-profiel beter is dan dat van de benchmark.
- **CO2-reductie.** De CO2-voetafdruk van de portefeuille wordt vergeleken met die van de benchmark. Daarbij heeft de portefeuille als doelstelling de CO2-voetafdruk te verkleinen: in 2030 moet deze tenminste 50% lager zijn dan die van de benchmark in 2020. Om dit te realiseren worden de broeikasgasemissies in één keer met 30% verlaagd en daarna tot 2030 jaarlijks met gemiddeld 7%. De langetermijndoelstelling is een klimaatneutrale portefeuille in 2050.
- **Uitsluitingsbeleid.** De volgende investeringen zijn uitgesloten:
 - ondernemingen die controversiële wapens produceren;
 - ondernemingen die met hun gedrag structureel de normen van de VN Global Compact, OESO-richtlijnen en de VN Guiding Principles on Business and Human Rights schenden, zoals mensenrechten, arbeidsnormen, milieu en anti-corruptie;
 - producenten van tabaksproducten;
 - ondernemingen die omzet behalen uit de winning en/of elektriciteitsopwekking van fossiele brandstoffen zoals beschreven in het in het document 'Uitgangspunten voor MVB';

- bedrijven in die landen waar het uitgesloten land een meerderheidsbelang heeft zoals beschreven in het in het document 'Uitgangspunten voor MVB'.
- overheden van landen waar machthebbers op systematische wijze de fundamentele mensenrechten op grove wijze schenden (Sanctiewet 1977 biedt belangrijk handvat hiervoor).
- overheden van landen waar het non-proliferatieverdrag wordt geschonden (Sanctiewet 1977 biedt belangrijk handvat hiervoor).
- overheden van landen met slechte prestaties op het gebied van mensenrechten, arbeidsrechten en corruptie volgens de Freedom in the World index, de ITUC Global Rights index en de Corruption Perception Index.

De door dit Fonds gehanteerde benchmark wordt gebruikt voor performancevergelijking en is niet afgestemd op de ecologische en/of sociale kenmerken die het Fonds promoot.

● ***Met welke duurzaamheidsindicatoren wordt de verwezenlijking van elk van de door dit financiële product gepromote ecologische of sociale kenmerken gemeten?***

Om te meten of dit Fonds voldoet aan de ecologische of sociale kenmerken, wordt, op basis van de strategische beleggingsmix, gebruik gemaakt van de volgende duurzaamheidsindicatoren:

- **ESG-profiel.** Dit geeft aan hoe ondernemingen scoren op verschillende Ecologische, Sociale en Governance aspecten. Bij een herbalancering zal de portefeuille een betere score hebben dan die van de benchmark.
- **CO2-voetafdruk.** De CO2-voetafdruk laat de door de portefeuille gefinancierde broeikasgasemissies zien. Om deze CO2-voetafdruk te bepalen, wordt eerst van elke onderneming in de portefeuille de totale uitstoot van broeikasgassen per jaar berekend. Er wordt daarbij zowel gekeken naar de uitstoot die de onderneming zelf veroorzaakt door bedrijfsactiviteiten (scope 1 volgens het Greenhouse Gas Protocol), als naar de uitstoot die samenhangt met de productie van energie die de onderneming inkoopt (scope 2 volgens het Greenhouse Gas Protocol). Dit wordt gedeeld door de ondernemingswaarde inclusief contenten (EVIC) in datzelfde jaar. De uitkomst hiervan geeft weer hoeveel broeikasgassen een onderneming uitstoot voor elke euro aan financiering. Om tot de CO2-voetafdruk van de hele portefeuille te komen, wordt het gewogen gemiddelde van de CO2-voetafdrukken berekend van alle ondernemingen waarin wordt belegd. De ondernemingen waarin veel wordt belegd wegen dus zwaarder mee.
- **Uitsluitingsbeleid.** Het percentage beleggingen dat op de lijst van uit te sluiten ondernemingen en/of landen staat ten behoeve van het uitsluitingsbeleid van de Beheerder.

● ***Wat zijn de doelstellingen van de duurzame beleggingen die het financiële product gedeeltelijk beoogt te doen en hoe draagt de duurzame belegging bij tot die doelstellingen?***

De (sub)rubrieken met betrekking tot duurzame beleggingen zijn niet van toepassing op dit Fonds aangezien het geen verbintenis heeft tot het doen van duurzame beleggingen. Bepaalde duurzame beleggingen kunnen echter wel deel uitmaken van de beleggingsportefeuille van dit Fonds.

● ***Hoe doen de duurzame beleggingen die het financiële product gedeeltelijk beoogt te doen, geen ernstige afbreuk aan ecologisch of sociaal duurzame beleggingsdoelstellingen?***

Het Fonds verwacht geen duurzame beleggingen te doen en houdt hier daarom geen rekening mee.

Duurzaamheids-
indicatoren meten
hoe de ecologische of
sociale kenmerken
die het financiële
product promoot,
worden
verwezenlijkt.

Hoe is rekening gehouden met de indicatoren voor ongunstige effecten op duurzaamheidsfactoren?

Het Fonds verwacht geen duurzame beleggingen te doen en houdt hier daarom geen rekening mee.

Hoe zijn de duurzame beleggingen afgestemd op de OESO-richtsnoeren voor multinationale ondernemingen en de leidende beginselen van de VN inzake bedrijfsleven en mensenrechten?

Het Fonds verwacht geen duurzame beleggingen te doen. Wel houdt het Fonds bij de beleggingen die het doet, in het uitsluitingsbeleid rekening met de OESO-richtlijnen voor multinationale ondernemingen en de leidende beginselen van de VN inzake bedrijfsleven en mensenrechten.

In de EU-taxonomie is het beginsel 'geen ernstige afbreuk doen' vastgesteld. Dit houdt in dat op de taxonomie afgestemde beleggingen geen ernstige afbreuk mogen doen aan de doelstellingen van de EU-taxonomie, en dat een en ander vergezeld gaat van specifieke EU-criteria.

Het beginsel 'geen ernstige afbreuk doen' is alleen van toepassing op de onderliggende beleggingen van het financiële product die rekening houden met de EU-criteria voor ecologisch duurzame economische activiteiten. De onderliggende beleggingen van het resterende deel van dit financiële product houden geen rekening met de EU-criteria voor ecologisch duurzame economische activiteiten.

Andere duurzame beleggingen mogen evenmin ernstige afbreuk doen aan ecologische of sociale doelstellingen.



Houdt dit financiële product rekening met de belangrijkste ongunstige effecten op duurzaamheidsfactoren?

Ja, dit Fonds houdt via de MVB-instrumenten (het uitsluitingsbeleid, ESG-integratie, engagement en stemmen) rekening met de belangrijkste ongunstige effecten op duurzaamheidsfactoren. Deze ongunstige effecten, ook wel PAI-indicatoren genoemd, worden in de tabel hierna toegelicht. Zie ter referentie ook het MVB-halfjaarverslag en het jaarverslag van het Fonds. Voor meer informatie over de MVB-instrumenten verwijzen wij u naar het 'Uitgangspunten voor MVB'.

Nee

De belangrijkste ongunstige effecten zijn de belangrijkste negatieve effecten van beleggingsbeslissingen op duurzaamheidsfactoren die verband houden met ecologische en sociale thema's en arbeidsomstandigheden, eerbiediging van de mensenrechten en bestrijding van

Belangrijkste ongunstige effecten (PAI-indicatoren)	Toelichting	Genomen maatregelen
BKG-Emissies scope 1	Monitoren en sturen van de Scope 1 BKG-emissies in de portefeuille om te voldoen aan de Klimaatdoelen van Parijs en het beperken van 1,5 graden Celsius opwarming in 2050	ESG-integratie
BKG-Emissies scope 2	Monitoren en sturen van de Scope 2 BKG-emissies in de portefeuille om te voldoen aan de Klimaatdoelen van Parijs en het beperken van 1,5 graden Celsius opwarming in 2050	ESG-integratie

Koolstofvoetafdruk	Monitoren en sturen van de fondsportefeuille door het bepalen van de CO2-voetafdruk van ondernemingen met behulp van de CO2/EVIC-methode	ESG-integratie
Blootstelling aan ondernemingen actief in de sector fossiele brandstoffen	Uitsluiten van ondernemingen die betrokken zijn bij de winning van brandstoffen (upstream) van conventionele olie en gas met een omzetgrens van >1%, tenzij deze ondernemingen in hernieuwbare energie investeren en/of een geloofwaardig transitieplan hebben. Uitsluiten van kolen en teerzanden, schalieolie en -gas, arctische olie en -gas met een omzetgrens van >1%	Uitsluiten
Blootstelling aan controversiële wapens (antipersoneelsmijnen, clustermunitie, chemische wapens en biologische wapens)	Uitsluiten van producenten van controversiële wapens	Uitsluiten
Schendingen van de beginselen van het VN Global Compact of van de richtsnoeren voor multinationale ondernemingen van de Organisatie voor Economische Samenwerking en Ontwikkeling (OESO)	Uitsluiten van normschenders	Uitsluiten, Normatief engagement
Landen waarin is belegd met schendingen van sociale rechten	Uitsluiten van landen met schendingen van sociale rechten (absoluut aantal en relatief aantal gedeeld door alle landen waarin is belegd), als bedoeld in internationale verdragen en overeenkomsten, beginselen van de Verenigde Naties en, in voorkomend geval, nationaal recht	Uitsluiten



Welke beleggingsstrategie hanteert dit financiële product?

Het Fonds richt zich op vermogensgroei op de lange termijn. Het Fonds streeft een optimaal rendement- en risicoprofiel na en promoot ook sociale en/of ecologische kenmerken. Het Fonds belegt indirect in een gediversifieerde mix van aandelen van uitgevende instellingen wereldwijd, aandelen van uitgevende instellingen in opkomende markten, hoogrentende bedrijfsobligaties, staatsobligaties van opkomende landen in lokale valuta en beursgenoteerd vastgoed.

Hierbij wordt, op basis van de strategische beleggingsmix, rekening gehouden met de ecologische en/of sociale kenmerken. Voor meer informatie over de beleggingsstrategie, zie het hoofdstuk 'De beleggingsfondsen waarin de Fondsen beleggen'

- **Welke bindende elementen van de beleggingsstrategie zijn bij het selecteren van de beleggingen gebruikt om alle ecologische of sociale kenmerken te verwezenlijken die dit financiële product promoot?**

De
beleggingsstrategie
stuurt beleggings-
beslissingen op basis
van factoren als
beleggings-
doelstellingen en
risicotolerantie.

Bij de selectie van de beleggingen zijn de volgende bindende elementen gebruikt om aan alle ecologische en sociale kenmerken te voldoen:

- ESG-profiel. Het ESG-profiel van de portefeuille is na herbalancering beter dan dat van de benchmark.
- CO2-doelstelling. Een reductie van de CO2-uitstoot ten opzichte van de peildatum volgens het Achmea IM transitiepad.
- Uitsluitingsbeleid.

● ***Met welk toegezegd minimumpercentage wordt de ruimte voor in overweging te nemen beleggingen beperkt vóór de toepassing van die beleggingsstrategie?***

Er is geen minimumreductie van het beleggingsuniversum toegezegd voor deze beleggingsstrategie. De bindende elementen leiden wel tot een beperking van het beleggingsuniversum, maar deze beperking wordt niet vooraf vastgesteld.

● ***Wat is het beleid om praktijken op het gebied van goed bestuur te beoordelen voor de ondernemingen waarin is belegd?***

Het Fonds belegt in ondernemingen die voldoen aan de praktijken van goed bestuur ('good governance'). Ondernemingen die zeer slecht presteren op het gebied van goed bestuur worden op voorhand uitgesloten. Daarbij wordt minimaal gekeken naar wettelijke vereisten op het gebied van:

- goede managementstructuren;
- betrekkingen met werknemers;
- beloning van het betrokken personeel;
- naleving van de belastingwetgeving.

Hier bovenop wordt, zowel vóór als na het aankopen van beleggingen, de uitgangspunten voor MVB toegepast. Bij het bepalen of ondernemingen goed presteren op het gebied van goed bestuur, wordt gebruik gemaakt van ESG-data van derden. Mocht een onderneming waarin wordt belegd binnen een vastgestelde periode niet goed presteren, dan wordt deze onderneming alsnog uitgesloten volgens het gestandaardiseerde uitsluitingsproces.

Praktijken op het gebied van **goed bestuur** omvatten goede managementstructuren, betrekkingen met werknemers, personeelsbeloning en naleving van de belastingwetgeving.



Welke activa-allocatie is er voor dit financiële product gepland?

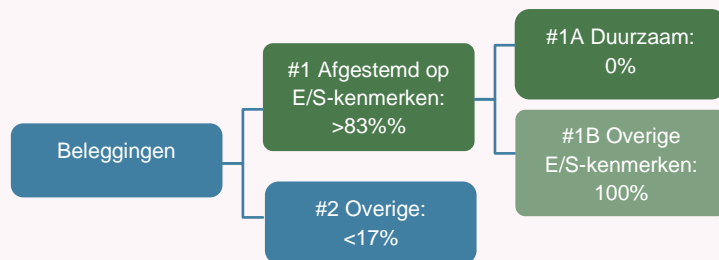
83% van de beleggingen zal behoren tot de categorie #1 afgestemd met E/S-kenmerken. Het gaat hier hoofdzakelijk om aandelen. Deze beleggingen houden geen rekening met de EU-taxonomiecriteria voor ecologisch duurzame economische activiteiten (Categorie #1A). Maximaal 17% van de beleggingen zal in de categorie #2 vallen. Het gaat daarbij om bijvoorbeeld beursgenoteerd vastgoed, liquide middelen en derivaten.

De **activa-allocatie** beschrijft het aandeel beleggingen in bepaalde activa.

Op de taxonomie afgestemde

activiteiten worden uitgedrukt als aandeel van:

- de **omzet** die het aandeel weergeeft van de opbrengsten uit groene activiteiten van ondernemingen waarin is belegd;
- de **kapitaaluitgaven** (CapEx) die laten zien welke groene beleggingen worden gedaan door de ondernemingen waarin is belegd, bv. voor een transitie naar een groene economie;
- de **operationele uitgaven** (OpEx) die groene operationele activiteiten van ondernemingen waarin is belegd weergeven.



#1 Afgestemd op E/S-kenmerken omvat de beleggingen van het financiële product die worden gebruikt om te voldoen aan de ecologische of sociale kenmerken die het financiële product promoot.

#2 Overige omvat de overige beleggingen van het financiële product die niet zijn afgestemd op de ecologische of sociale kenmerken en die evenmin als duurzame belegging gelden.

De categorie **#1 Afgestemd op E/S-kenmerken** omvat:

- De subcategorie **# 1A Duurzaam** omvat duurzame beleggingen met ecologische of sociale doelstellingen.
- De subcategorie **# 1B Overige E/S-kenmerken** omvat beleggingen die op de ecologische of sociale kenmerken zijn afgestemd, maar die niet als duurzame belegging gelden.

● **Hoe worden met het gebruik van derivaten de ecologische of sociale kenmerken verwezenlijkt die het financiële product promoot?**

Het gebruik van derivaten draagt niet bij aan het behalen van de ecologische of sociale kenmerken van dit Fonds. Derivaten ondersteunen het beleggingsbeleid van het Fonds en zorgen voor een doelmatig en effectief portefeuillebeheer.



In hoeverre zijn duurzame beleggingen met een ecologische doelstelling minimaal op de EU-taxonomie afgestemd?

Het Fonds verwacht 0% in duurzame beleggingen te investeren.

● **Belegt het financiële product in activiteiten in de sectoren fossiel gas en/of kernenergie die aan de EU-taxonomie¹ voldoen?**

Ja:

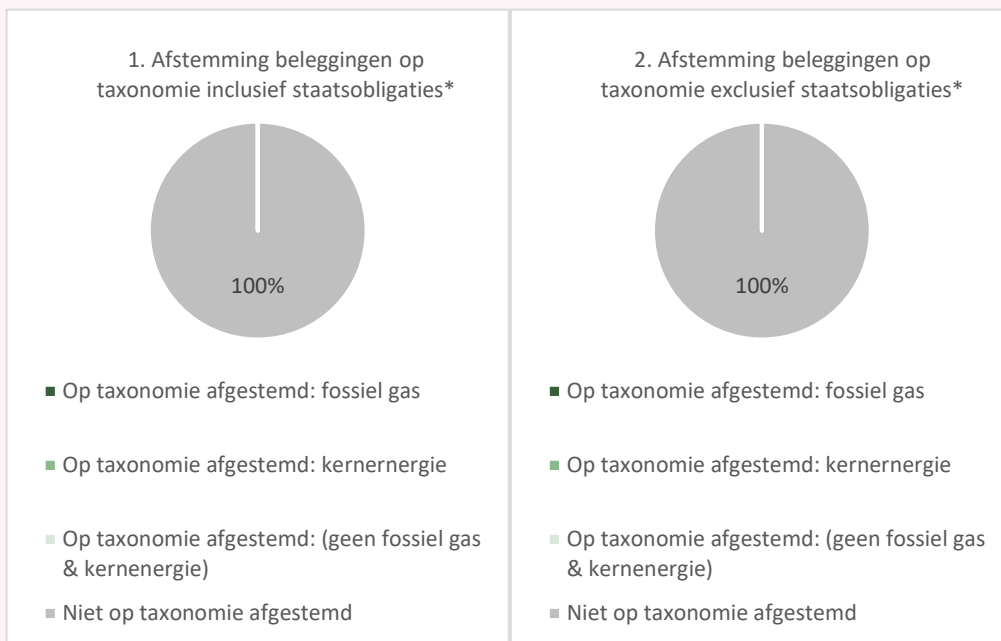
in fossiel gas

in kernenergie

Nee

¹ Activiteiten in de sectoren fossiel gas en/of kernenergie zullen alleen aan de EU-taxonomie voldoen indien zij bijdragen aan het beperken van klimaatverandering ("klimaatmitigatie") en geen ernstige afbreuk doen aan de doelstellingen van de EU-taxonomie -zie de toelichting in de linkermarge. De uitgebreide criteria voor economische activiteiten in de sectoren fossiel gas en kernenergie die aan de EU-taxonomie voldoen, zijn vastgelegd in Gedelegeerde Verordening (EU) 2022/1214 van de Commissie.

De twee onderstaande diagrammen geven in groen het minimumpercentage op de EU-taxonomie afgestemde beleggingen. Er is geen geschikte methode om te bepalen in hoeverre staatsobligaties* op de taxonomie zijn afgestemd. Daarom geeft het eerste diagram de mate van afstemming voor alle beleggingen van het financiële product inclusief staatsobligaties weer, terwijl het tweede diagram alleen voor de beleggingen van het financiële product in andere producten dan staatsobligaties aangeeft in hoeverre die op de taxonomie zijn afgestemd.



*In deze diagrammen omvat 'staatsobligaties' alle blootstellingen aan overheden.

● **Wat is het minimumaandeel beleggingen in transitie- en faciliterende activiteiten?**

Het Fonds verwacht 0% in transitie- en faciliterende activiteiten te investeren.



Wat is het minimumaandeel duurzame beleggingen met een ecologische doelstelling die niet op de EU-taxonomie zijn afgestemd?

Het Fonds verwacht 0% in duurzame beleggingen te investeren.

Faciliterende activiteiten maken het rechtstreeks mogelijk dat andere activiteiten een substantiële bijdrage leveren aan een ecologische doelstelling.

Transitieactiviteiten zijn activiteiten waarvoor nog geen koolstofarme alternatieven beschikbaar zijn en die onder meer broeikasgasemissie-niveaus hebben die overeenkomen met de beste prestaties.



zijn duurzame beleggingen met een ecologische doelstelling die **geen rekening houden met de criteria** voor ecologisch duurzame economische activiteiten in het kader van de EU-taxonomie.



Wat is het minimumaandeel sociaal duurzame beleggingen?

Het Fonds verwacht 0% in sociaal duurzame beleggingen te investeren.



Welke beleggingen zijn opgenomen in '#2 Overige'? Waarvoor zijn deze bedoeld en bestaan er ecologische of sociale minimumwaarborgen?

De beleggingen die behoren tot #2 Overige bestaan uit beursgenoteerd vastgoed, liquide middelen en derivaten. Het streven is om het percentage liquide middelen zo klein mogelijk te houden. De beleggingen zijn bedoeld om de portefeuille efficiënt te beheren of rendement te behalen. Er bestaan geen ecologische of sociale minimumwaarborgen.



Referentie-benchmarks zijn indices waarmee wordt gemeten of het financiële product de ecologische of sociale kenmerken verwezenlijkt die dat product promoot.

Is er een specifieke index als referentiebenchmark aangewezen om te bepalen of dit financiële product is afgestemd op de ecologische en/of sociale kenmerken die het promoot?

De benchmark van het Fonds is een brede standaard marktindex die gebruikt wordt voor performancevergelijking. De benchmark is niet specifiek aangewezen om te bepalen of het Fonds is afgestemd op de ecologische en/of sociale kenmerken die het promoot.



Waar kan ik online meer specifieke informatie over dit product vinden?

Meer specifieke informatie over dit product vindt u op de [website](#).

Achmea Investment Management B.V. is statutair gevestigd te Zeist (KvK 18059537), beschikt over een vergunning als beheerder van beleggingsinstellingen, zoals bedoeld in de Wft en is ingeschreven in het register van de AFM (nr: 15001209).